

SDongleA-05 Smart Dongle

Kurzanleitung (WLAN-FE)

Dokumentausgabe: 11
 Teilenummer: 31500HMN
 Veröffentlichungsdatum: 10.12.2022



Copyright © Huawei Digital Power Technologies Co., Ltd. 2022. Alle Rechte vorbehalten. HUAWEI

NOTICE

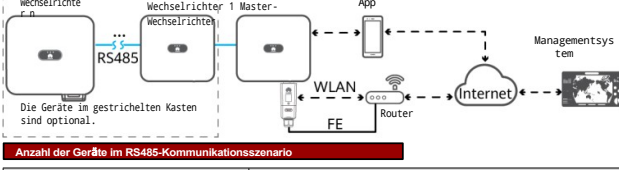
Die Informationen in diesem Dokument können ohne vorherige Ankündigung geändert werden. Bei der Erstellung dieses Dokuments wurde größte Sorgfalt auf die Richtigkeit der Inhalte verwendet, jedoch stellen alle Aussagen, Informationen und Empfehlungen in diesem Dokument keine ausdrückliche oder stillschweigende Garantie dar.

- SDongleA-05 (kurz Dongle) ist ein intelligentes Kommunikationserweiterungsmodul, das mit Huawei-Wechselrichtern zusammenarbeitet, um die Kommunikation zwischen Wechselrichtern und dem Managementsystem über WLAN oder FE zu realisieren.
- Ein Dongle kann für die Kaskadierung von Geräten über RS485-Kommunikation verwendet werden (Wechselrichter-kaskade oder Wechselrichter-kaskade mit anderen Geräten). Es können maximal 10 Geräte kaskadiert werden.
- Wenn mehrere Wechselrichter kaskadiert werden, ist nur ein Smart Dongle oder ein SmartLogger zulässig.

1 Kommunikationsszenario

NOTE

- Wechselrichter mit unterschiedlichem Aussehen werden im gleichen Kommunikationsszenario verwendet. Die Wechselrichter in diesem Dokument dienen als Beispiel.
- In der Vernetzung ist der Wechselrichter, in dem der Dongle installiert ist, der Master-Wechselrichter, und andere Wechselrichter sind Slave-Wechselrichter. Slave-Wechselrichter können über Kaskadierung mit dem Dongle kommunizieren.
- Stellen Sie im Kommunikationsszenario sicher, dass das drahtlose Netzwerk des Wechselrichters und des Routers nicht gestört ist und dass das Signal normal ist.



Anzahl der Geräte im RS485-Kommunikationsszenario

Maximale Anzahl von Geräten, die an den Dongle angeschlossen werden können	Tatsächliche Anzahl	
	Anzahl der Slave-Wechselrichter	Anzahl der Nicht-Wechselrichter-Geräte (z. B. Leistungsmesser)
10	$n \leq 9$	$\leq 9 - n$
3 (mit Energiespeicher)	$n \leq 2$	$\leq 2 - n$
3 (mit einphasigen Wechselrichtern)	$n \leq 2$	$\leq 2 - n$

Wenn Geräte an die RS485- und RS485-Ports des Master-Wechselrichters angeschlossen sind, werden diese Geräte nicht als kaskadierte Geräte berücksichtigt.

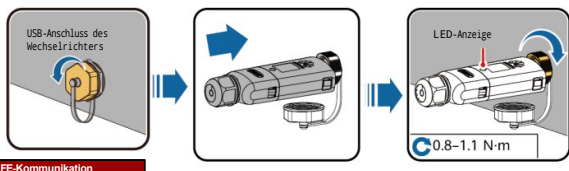
Anforderungen an das Wechselrichtermodell

Master-Wechselrichter	Slave-Wechselrichter
SUN2000-(2KTL-6KTL)-L1 SUN2000-(3KTL-20KTL)-M0 SUN2000-(3KTL-12KTL)-M1 SUN2000-(8KTL-20KTL)-M2 SUN2000-(20KTL-40KTL)-M3 SUN2000-(50KTL-ZHM3, 50KTL-M3) SUN2000-(12KTL-25KTL)-M5	SUN2000-(2KTL-6KTL)-L1 SUN2000-(3KTL-20KTL)-M0 SUN2000-(3KTL-12KTL)-M1 SUN2000-(8KTL-20KTL)-M2 SUN2000-(20KTL-40KTL)-M3 SUN2000-29,9KTL/36KTL SUN2000-33KTL-A SUN2000-50KTL/60KTL-M0 SUN2000-(50KTL-ZHM3, 50KTL-M3) SUN2000-(12KTL-25KTL)-M5

2 Installation und Inbetriebnahme

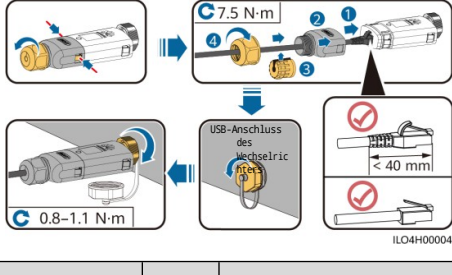
1. Installieren Sie den Dongle.

WLAN-Kommunikation



FE-Kommunikation

Es wird empfohlen, ein CAT 5E-Netzwerkkabel für den Außenbereich mit Abschirmung (Außendurchmesser < 9 mm; Innenwiderstand $\leq 1,5 \Omega/10m$) und geschirmte RJ45-Stecker zu verwenden.



Betrieb	LED		Anmerkungen	Beschreibung
	Farbe	Status		
Installation des Dongles	N/A	Aus	Normal	Der Dongle ist nicht gesichert oder nicht eingeschaltet.
	Gelb (blinkt gleichzeitig grün und rot)	Leuchtet dauerhaft		Der Dongle ist gesichert und eingeschaltet.
	Rot	Blinkt in kurzen Intervallen (0,2 Sekunden lang an, dann 0,2 Sekunden lang aus)		Die Parameter für die Verbindung mit dem Router müssen eingestellt werden.
	Rot	Leuchtet dauerhaft	Der Dongle ist defekt. Ersetzen Sie den Dongle.	
Anomalie	Wechselt zwischen rotem und grünem Blinken	Blinkt in langen Intervallen (1 Sekunde lang an, dann 1 Sekunde lang aus)	Anormal	Keine Kommunikation mit dem Wechselrichter • Entfernen Sie den Dongle und stecken Sie ihn erneut ein. • Überprüfen Sie, ob die Wechselrichter mit dem Dongle kompatibel sind. • Schließen Sie den Dongle an andere Wechselrichter an. Überprüfen Sie, ob der Dongle oder der USB-Anschluss des Wechselrichters defekt ist.

NOTICE

Stellen Sie vor dem Einstellen der Parameter sicher, dass die AC- und DC-Seite des Wechselrichters eingeschaltet ist.

2. Installieren Sie die FusionSolar-App. Führen Sie die Schritte des **Einrichtungsassistenten** aus. Wenn Sie diese Schritte bereits ausgeführt haben, überspringen Sie diesen Schritt. Andernfalls können Sie den unten stehenden QR-Code scannen, um die Kurzanleitung zur App zu erhalten, in der die Schritte des **Einrichtungsassistenten** beschrieben sind.

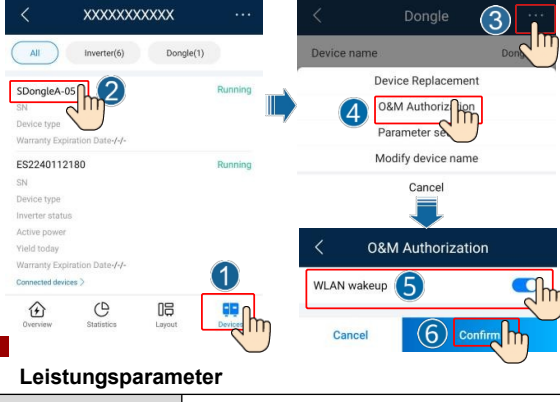


Betrieb	LED-Anzeige		Anmerkungen	Beschreibung
	Farbe	Status		
Router-Verbindungsinstellung	Grün	Blinkt in langen Intervallen (0,5 Sekunden lang an, dann 0,5 Sekunden lang aus)	Normal	Verbindung zum Router wird hergestellt
	Rot	Blinkt in kurzen Intervallen (0,2 Sekunden lang an, dann 0,2 Sekunden lang aus)	Anormal	Die Verbindung zum Router konnte nicht hergestellt werden. Überprüfen Sie, ob die Parameter für die Verbindung des Dongles mit dem Router richtig eingestellt sind. Wenn nicht, stellen Sie die Parameter richtig ein.
Einstellungen des Managementsystems	Grün	Leuchtet dauerhaft	Normal	Verbindung zum Managementsystem erfolgreich hergestellt.
	Rot	Blinkt in langen Intervallen (1 Sekunde ein, dann 1 Sekunde aus)	Anomal	Verbindung zum Managementsystem fehlgeschlagen. Überprüfen Sie, ob die Parameter für die Verbindung der Wechselrichter mit dem Managementsystem richtig eingestellt sind. Wenn nicht, stellen Sie die Parameter richtig ein.
	Grün	Blinkt in kurzen Intervallen (0,2 Sekunden lang an, dann 0,2 Sekunden lang aus)	Normal	Der Wechselrichter kommuniziert über den Dongle mit dem Managementsystem.

3. Nehmen Sie den Wechselrichter lokal über den Smart Dongle WLAN in Betrieb. Wenn der Smart Dongle WLAN deaktiviert ist, melden Sie sich bei der FusionSolar-App an und tippen Sie auf den Anlagennamen auf dem Startbildschirm, um den Anlagenbildschirm aufzurufen. Tippen Sie auf „Geräte“ und dann auf „SDongleA-05“. Wählen Sie „O&M-Autorisierung > WLAN-Wakeup > Bestätigen“, um den Smart Dongle WLAN zu aktivieren.

NOTE

Wenn der Wechselrichter über ein integriertes WLAN-Modul verfügt, ist der Smart Dongle WLAN standardmäßig deaktiviert. Wenn der Wechselrichter kein WLAN-Modul hat, ist der Smart Dongle WLAN standardmäßig aktiviert.



Leistungsparameter

Modell auf dem Typenschild	SDongleA-05
Maximale Anzahl von Geräten	10 (Wechselrichter sind über RS485 miteinander verbunden.)
Netzwerkanschluss	10/100M-Ethernet-Port
Verschlüsselungsmodus	Nicht verschlüsselt, WPA, WPA2, WPA/WPA2
Installationsmodus	Plug-and-Play (gilt nur für Wechselrichter)
Anzeige	LED
Abmessungen (B x H x T)	146 mm x 48 mm x 33 mm
Nettogewicht	90 g
Schutzart	IP65
Typischer Stromverbrauch	2,5 W
Standard und Frequenzband	802,11b, 802,11g, 802,11n, 2,412 GHz bis 2,484 GHz
Betriebstemperatur	-30 °C bis +65 °C
Relative Luftfeuchtigkeit (nicht kondensierend)	5 %-95 % relative Luftfeuchtigkeit
Lagertemperatur	-40 °C bis +70 °C
Höchste Höhe	4000 m



Huawei Digital Power Technologies Co., Ltd.

Huawei Digital Power Hauptsitz Antuoshan Futian, Shenzhen 518043



Türkçe



Português



Italiano



Nederlands



Polski



Huawei Digital Power Technologies Co., Ltd.

Huawei Digital Power Hauptsitz Antuoshan
Futian, Shenzhen 518043