

ECOFLOW

USER MANUAL

V1.0



EcoFlow App



Documents

EcoFlow Alternator Charger

For the latest user manual, please scan the document QR code or visit:

🔍 <https://www.ecoflow.com/support/download/alternator-charger-800w>



SAFETY INSTRUCTIONS

DISCLAIMER

Please read the product document and ensure that you understand it fully before using the product. After reading this document, keep it for future reference. Improper use of this product may cause serious injury to yourself or others, or cause product damage and property loss. Once you use this product, it is deemed that you understand, approve and accept all the terms and content in this document. EcoFlow is not liable for any loss caused by the user's failure to use the product in compliance with the product document. In compliance with laws and regulations, EcoFlow reserves the right to the final interpretation of this document and all documents related to the product. This document is subject to changes (updates, revisions, or termination) without prior notice. Please visit EcoFlow's official website to obtain the latest product information: <https://www.ecoflow.com/>.

WIRING AND INSTALLATION

- Wear personal protective equipment (including protective goggles and gloves) during wiring and installation.
- It's recommended to complete wiring before starting the vehicle and turning on the charger.
- Follow these steps when connecting the input cable:
 - Connect the ring terminal of the fuse cable to the positive terminal on the vehicle starter battery or RV house battery.
 - Connect the other end of the fuse cable to the positive terminal of the input cable.
 - Ground the negative terminal of the input cable to the chassis of the vehicle or the negative terminal on the vehicle starter battery or RV house battery.
 - Connect the input cable to the vehicle battery port on the charger.
- Refer to the specifications of the vehicle starter battery or RV house battery and make sure that it can be used with the charger. Always observe the safety instructions of the battery during use.
- Do not use the charger with damaged or non-rechargeable batteries.
- Avoid reversing the polarity of the positive and negative connections when connecting the input cable and the fuse cable to the vehicle starter battery or RV house battery.
- Make sure that the input cable, fuse cable, and output cable are connected firmly to avoid short circuits or loose connections.
- After completing the wiring and turning on the charger, if the LED indicator is off and the charger doesn't work, please check whether the polarities of the vehicle starter battery or RV house battery are connected reversely.

ENVIRONMENTAL REQUIREMENTS

- Install and use the charger in a dry and tidy environment with a moderate temperature.
- Keep the charger away from heat sources and wet environments.
- Keep the charger away from flammable substances as the charger produces heat when it's in use.
- Use the charger in an area with good ventilation.
- Do not wet the charger, or soak it in water or any other liquids.
- Keep children away from the charger.

DAILY USE

- Inspect the cables every month and ensure that the terminals are tight. Look out for cracks, abrasions, and corrosion on the cables. If you notice any of this, stop using the cables immediately and follow the instructions in the "Cable Replacement" section.

- Use dry, soft, and clean rags or paper towels to clean the charger.
- Power off the charger and disconnect it before each change to the wiring.
- Contact EcoFlow's official customer service if the charger needs repair.
- Do not disassemble the charger yourself. Otherwise, the charger may be damaged and the warranty will be voided.
- The SRRC radio transmitting equipment certificate ID (CMIIT ID) of the charger can be found on its nameplate.

CABLE REPLACEMENT

- To replace the output cable, purchase new cables from EcoFlow's official sales channels.
- To replace the input cable, fuse cable, or fuse, consult EcoFlow's official customer service for purchase suggestions and ask a professional for replacement.

Input Cable	Fuse Cable	Fuse
Size: 6 AWG	Size: 6 AWG	Rated Current: 125A

KEEP THIS MANUAL FOR FUTURE REFERENCE

DEUTSCH

SICHERHEITSHINWEISE

HAFTUNGSAUSSCHLUSS

Bitte lesen Sie dieses Dokument und vergewissern Sie sich, dass Sie es vollständig verstanden haben, bevor Sie das Produkt verwenden. Nachdem Sie dieses Dokument gelesen haben, bewahren Sie es zum späteren Nachschlagen auf. Die unsachgemäße Verwendung dieses Produkts kann zu schweren Verletzungen bei Ihnen oder anderen Personen sowie zu Produktschäden und Sachverlusten führen. Sobald Sie dieses Produkt verwenden, wird davon ausgegangen, dass Sie alle Bedingungen und Inhalte in diesem Dokument verstehen, genehmigen und akzeptieren. EcoFlow haftet nicht für Schäden, die dadurch entstehen, dass der Benutzer das Produkt nicht in Übereinstimmung mit dem Produktdokument verwendet.

In Übereinstimmung mit den Gesetzen und Vorschriften behält sich EcoFlow das Recht auf die endgültige Auslegung dieses Dokuments und aller mit dem Produkt verbundenen Dokumente vor. Dieses Dokument kann ohne vorherige Ankündigung geändert (aktualisiert, überarbeitet oder zurückgezogen) werden. Sie erhalten die neuesten Produktinformationen, indem Sie die offizielle Website von EcoFlow unter <https://www.ecoflow.com/> besuchen.

VERKABELUNG UND INSTALLATION

- Tragen Sie während der Verkabelung und Installation eine persönliche Schutzausrüstung (einschließlich Schutzbrille und Handschuhe).
- Es wird empfohlen, die Verkabelung abzuschließen, bevor das Fahrzeug gestartet und das Ladegerät eingeschaltet wird.
- Befolgen Sie beim Anschließen des Eingangskabels die folgenden Schritte:
 - Verbinden Sie den Ringkabelschuh des Sicherungskabels mit dem Pluspol der Starterbatterie des Fahrzeugs oder der Bordbatterie des Wohnmobils.
 - Verbinden Sie das andere Ende des Sicherungskabels mit dem Pluspol des Eingangskabels.
 - Erden Sie den Minuspol des Eingangskabels am Chassis des Fahrzeugs oder den Minuspol an der

Starterbatterie des Fahrzeugs oder der Bordbatterie des Wohnmobils.

- Verbinden Sie das Eingangskabel mit dem Fahrzeugbatterieanschluss am Ladegerät.
4. Prüfen Sie die Spezifikationen der Fahrzeug-Starterbatterie oder der Wohnmobil-Hausbatterie und vergewissern Sie sich, dass diese mit dem Ladegerät verwendet werden kann. Beachten Sie bei der Verwendung stets die Sicherheitshinweise für die Batterie.
 5. Benutzen Sie das Ladegerät nicht mit beschädigten oder nicht wiederaufladbaren Batterien.
 6. Vermeiden Sie es, die Polarität der positiven und negativen Anschlüsse zu vertauschen, wenn Sie das Eingangskabel und das Sicherungskabel an die Starterbatterie des Fahrzeugs oder die Bordbatterie des Wohnmobils anschließen.
 7. Stellen Sie sicher, dass das Eingangskabel, das Sicherungskabel und das Ausgangskabel fest angeschlossen sind, um Kurzschlüsse oder lose Verbindungen zu vermeiden.
 8. Wenn nach Abschluss der Verkabelung und Einschalten des Ladegerätes die LED-Anzeige aus ist und das Ladegerät nicht funktioniert, überprüfen Sie bitte, ob die Polarität der Fahrzeug-Starterbatterie oder der Wohnmobil-Hausbatterie vertauscht ist.

UMGEBUNGSANFORDERUNGEN

1. Installieren und betreiben Sie das Ladegerät in einer trockenen, sauberen Umgebung mit gemäßigten Temperaturen.
2. Das Ladegerät von Wärmequellen und Feuchtigkeit fernhalten.
3. Halten Sie das Ladegerät von brennbaren Stoffen fern, da das Ladegerät während des Betriebs Wärme erzeugt.
4. Verwenden Sie das Ladegerät in einem gut belüfteten Bereich.
5. Machen Sie das Ladegerät nicht nass und tauchen Sie es nicht in Wasser oder andere Flüssigkeiten.
6. Halten Sie Kinder Ladegerät fern.

TÄGLICHER GEBRAUCH

1. Kontrollieren Sie einmal im Monat die Kabel und den festen Sitz der Verbindungen. Achten Sie auf Risse, Abrieb und Korrosion an den Kabeln. Wenn dies der Fall ist, verwenden Sie die Seile nicht weiter und befolgen Sie die Anweisungen im Abschnitt „Austausch der Kabel“.
2. Verwenden Sie zum Reinigen des Ladegeräts trockene, weiche und saubere Stoff- oder Papiertücher.
3. Vor jeder Reinigung oder Änderung der Verkabelung ist das Ladegerät auszuschalten und vom Netz zu trennen.
4. Wenn das Ladegerät repariert werden muss, wenden Sie sich an den offiziellen Kundendienst von EcoFlow.
5. Zerlegen Sie das Ladegerät nicht selbst. Andernfalls kann das Ladegerät beschädigt werden und die Garantie erlischt.
6. Die SRRC-Funkübertragungsgeräte-Zertifikat-ID (CMIIT-ID) des Ladegeräts finden Sie auf dem Typenschild.

AUSTAUSCH DER KABEL

1. Um das Ausgangskabel auszutauschen, kaufen Sie neue Kabel über die offiziellen Vertriebskanäle von EcoFlow.
2. Für den Austausch des Eingangskabels, des Sicherungskabels oder der Sicherung wenden Sie sich für Kaufempfehlungen an den offiziellen EcoFlow Kundendienst und beauftragen Sie einen Fachmann mit dem Austausch.

Eingangskabel	Sicherungskabel	Sicherung
Größe: 6 AWG	Größe: 6 AWG	Nennstrom: 125 A

BEWAHREN SIE DIESES HANDBUCH ZUM

SPÄTEREN NACHSCHLAGEN AUF

FRANÇAIS

CONSIGNES DE SÉCURITÉ

CLAUDE DE NON-RESPONSABILITÉ

Veillez lire attentivement ces consignes de sécurité avant d'utiliser cet appareil. Ces consignes de sécurité doivent être conservées en lieu sûr pour consultation ultérieure. Une utilisation incorrecte de ce produit peut entraîner des blessures graves pour vous-même ou d'autres personnes, endommager le produit ou causer des pertes matérielles. En utilisant ce produit, vous reconnaissez avoir compris, approuvé et accepté l'ensemble des termes et contenus de ce document. EcoFlow n'est pas responsable de toute perte causée par le fait que l'utilisateur n'utilise pas le produit conformément au présent document.

Conformément aux lois et règlements, EcoFlow se réserve le droit d'interprétation finale de ce document et de tous les documents relatifs au produit. Ce document est susceptible d'être modifié (mises à jour, révisions ou résiliation) sans préavis. Vous pouvez obtenir les dernières informations sur le produit en visitant le site web officiel d'EcoFlow à l'adresse <https://www.ecoflow.com>.

CÂBLAGE ET INSTALLATION

1. Pendant le câblage et l'installation, portez un équipement de protection individuelle (y compris des lunettes et des gants de protection).
2. Il est recommandé de terminer le câblage avant de démarrer le véhicule et d'allumer le chargeur.
3. Suivez ces étapes lors de la connexion du câble d'entrée :
 - Connectez la cosse à anneau du câble fusible à la borne positive de la batterie automobile ou de la batterie de camping-car.
 - Connectez l'autre extrémité du câble fusible à la borne positive du câble d'entrée.
 - Mettez à la terre la borne négative du câble d'entrée en la connectant soit au châssis du véhicule, ou de la borne négative de la batterie automobile ou de la batterie de camping-car
 - Connectez le câble d'entrée au port de batterie automobile sur le chargeur.
4. Reportez-vous aux spécifications de la batterie automobile ou de la batterie de camping-car et assurez-vous qu'elle peut être utilisée avec le chargeur. Pendant l'utilisation du produit, respectez toujours les consignes de sécurité de la batterie.
5. N'utilisez pas le chargeur avec des batteries endommagées ou non rechargeables.
6. Évitez d'inverser la polarité des connexions positives et négatives lors de la connexion du câble d'entrée et du câble fusible à la batterie automobile ou à la batterie de camping-car.
7. Assurez-vous que le câble d'entrée, le câble fusible et le câble de sortie sont fermement connectés pour éviter les courts-circuits ou les connexions desserrées.
8. Vérifiez l'orientation des polarités de la batterie automobile ou de la batterie de camping-car si, après avoir fini le câblage et allumé le chargeur, vous constatez que l'indicateur LED ne s'allume pas et que le chargeur ne fonctionne pas.

EXIGENCES ENVIRONNEMENTALES

1. Installez et utilisez le chargeur dans un environnement sec et propre avec une température modérée.
2. Tenez le chargeur éloigné des sources de chaleur et des environnements humides.

3. Tenez le chargeur à l'écart des substances inflammables car il produit de la chaleur lorsqu'il est utilisé.
4. Utilisez le chargeur dans un endroit bien ventilé.
5. Ne mouillez pas le chargeur et ne le trempez pas dans l'eau ou tout autre liquide.
6. Tenez le chargeur hors de la portée des enfants.

UTILISATION QUOTIDIENNE

1. Inspectez les câbles chaque mois et assurez-vous que les bornes sont bien serrées. Faites attention aux fissures, aux abrasions et à la corrosion sur les câbles. Si vous remarquez l'un de ces problèmes, arrêtez immédiatement d'utiliser les câbles et suivez les instructions dans la section « Remplacement des câbles ».
2. Pour nettoyer le chargeur, utilisez des chiffons ou des serviettes en papier secs, doux et propres.
3. Éteignez le chargeur et débranchez-le avant chaque nettoyage ou modification du câblage.
4. Contactez le service client officiel d'EcoFlow si le chargeur nécessite une réparation.
5. Ne démontez pas le chargeur vous-même, car cela peut l'endommager et annuler la garantie.
6. Le numéro d'identification du certificat pour cet équipement de transmission radio, délivré par le Comité de régulation des radiocommunications de l'État de Chine, est indiqué sur la plaque signalétique du chargeur.

REPLACEMENT DU CÂBLE

1. Pour remplacer le câble de sortie, achetez de nouveaux câbles auprès des canaux de vente officiels d'EcoFlow.
2. Pour remplacer le câble d'entrée, le câble fusible ou le fusible, veuillez consulter le service client officiel d'EcoFlow afin d'obtenir des conseils d'achat, et faites effectuer le remplacement par un professionnel.

Câble d'entrée	Câble fusible	Fusible
Taille : 13,3 mm ²	Taille : 13,3 mm ²	Courant nominal : 125 A

CONSERVEZ CE MANUEL POUR RÉFÉRENCE FUTURE

日本語

安全上の注意事項

免責事項

ご使用前に本ユーザーマニュアルをよくお読みいただき、正しくお使いください。お読みになった後は、いつでも参照できるように、大切に保管してください。誤った取り扱いをすると、お客様ご自身または他者へ重度の傷害を与える可能性や、製品破損故障、または財産損失等を引き起こす場合があります。本製品を使用した時点で、ユーザーは、本書に記載されているすべての条件および内容をご理解いただき、承認し、承諾したものとみなされます。ユーザーが本書に従って製品を使用しなかった場合に生じた不利益や損失に対して、当社は一切の責任を負わないものとします。

当社は、法規制に従い、本書および本製品に関連するすべての文書を最終的に解釈する権利を留保します。この文書は予告なく変更、更新、修正、削除される場合があります。最新のユーザーマニュアルは、EcoFlow 公式サイト (<https://www.ecoflow.com/jp>) でご覧いただけます。

接続と取り付け

1. 接続および取り付けの際は、個人用保護具（保護メガネや手袋など）を着用してください。

2. エンジンを始動し charger の電源を入れる前に、接続を完了しておくことを推奨します。
3. 入力ケーブルを接続するときは、次の手順に従ってください。
 - ヒューズケーブルのリング端子をスターターバッテリーまたはキャンピングカーのバッテリーのプラス端子に接続します。
 - ヒューズケーブルのもう一方の端子を入力ケーブルのプラス側に接続します。
 - 入力ケーブルのマイナス端子を車両のシャーシ、またはスターターバッテリー / キャンピングカーのバッテリーのマイナス端子に接地します。
 - 入力ケーブルを charger のカーバッテリーポートに接続します。
4. スターターバッテリーまたはキャンピングカーのバッテリーの仕様をご覧になり、charger に対応していることを確認してください。使用中はバッテリーの安全上の注意事項を必ず守ってください。
5. 損傷したバッテリーや充電不能なバッテリーを charger につなげて使用しないでください。
6. 入力ケーブルとヒューズケーブルをスターターバッテリーまたはキャンピングカーのバッテリーに接続するときは、プラスとマイナスの極性を逆にして接続しないようご注意ください。
7. 入力ケーブル、ヒューズケーブル、出力ケーブルはショートや緩みがないようしっかりと接続してください。
8. 接続が完了し電源を入れた後、LED インジケーターが消灯して charger が動作しない場合は、スターターバッテリーまたはキャンピングカーのバッテリーの極性が逆に接続されていないか確認してください。

環境要件

1. charger は、適切な温度で乾燥した整った環境で取り付け使用してください。
2. 熱源や湿った場所に置かないでください。
3. charger の使用中は熱を発生するため、可燃物から遠ざけてください。
4. 換気の良い場所で使用してください。
5. 濡らしたり、水やその他の液体に浸したりしないでください。
6. 子供の手の届かない場所で保管・使用してください。

日常点検

1. ケーブルを毎月チェックし、端子がしっかりと締まっていることを確認してください。ケーブルの亀裂、摩耗、腐食に注意してください。このような問題に気付いた場合は、ただちに使用を中止し、「ケーブルの交換」セクションの指示に従ってください。
2. charger の掃除には、乾いた柔らかい清潔な布またはペーパータオルを使用してください。
3. 掃除や配線を変更する前に、charger の電源を切り、接続を外してください。
4. charger の修理が必要な場合は、EcoFlow 公式カスタマーサービスにお問い合わせください。
5. charger を自分で分解しないでください。損傷する可能性があり、保証が無効になります。
6. charger の SRRC 無線送信装置証明書 ID (CMIIT ID) は、銘板に記載されています。

ケーブルの交換

1. 出力ケーブルを交換する場合は、EcoFlow の正規販売ルートから新しいケーブルをご購入ください。
2. 入力ケーブル、ヒューズケーブル、またはヒューズを交換するには、EcoFlow 公式カスタマーサービスに問い合わせ、専門家に交換を依頼してください。

入力ケーブル	ヒューズケーブル	ヒューズ
寸法 : 6 AWG	寸法 : 6 AWG	定格電流 : 125A

このマニュアルはいつでも参照できるように保管してください。

安全指引

免责声明

在使用前，请阅读产品文档，以保证在完全理解后正确使用。阅读后，请将本文档妥善保管以备日后参考。如果没有正确操作本产品，您可能会对自身或他人造成严重伤害，或者导致产品损坏和财产损失。一旦使用本产品，即视为您已理解、认可和接受本文档全部条款和内容。EcoFlow 不承担因用户未按产品文档使用产品所引发的一切损失。

在遵从法律法规的情况下，本公司享有对本文档及本产品所有相关文档的最终解释权。如有更新、改版或终止，恕不另行通知，请访问 EcoFlow 官方网站以获取最新的产品信息：<https://www.ecoflow.com/>。

接线与安装

1. 接线和安装时请佩戴个人防护装备，如护目镜、防护手套等。
2. 建议在接线完成后，再启动车辆和开启产品开关。
3. 连接输入线时，请遵循以下步骤：
 - 将保险连接圆形端子与汽车启动电池或房车生活电池的正极相连；
 - 将保险连接线另一端与输入线正极相连；
 - 将输入线负极接车身任意位置搭铁，或与汽车启动电池或房车生活电池的负极相连；
 - 将输入线与产品主机汽车电池接口相连。
4. 请参考汽车启动电池或房车生活电池规格，确保电池适合与本产品一起使用。使用过程中应始终遵守电池的安全说明。
5. 请勿与有缺陷或不可充电的电池搭配使用。
6. 连接汽车启动电池或房车生活电池时，请确保极性连接正确。
7. 请确保输入线、保险连接线和输出线连接牢固，避免短接和虚接。
8. 连接完毕后，若产品开机但指示灯不亮且产品不工作，请检查汽车启动电池或房车生活极性是否接反。

环境要求

1. 请在干燥、洁净、且温度适宜的环境中安装并使用本产品。
2. 请勿在靠近热源或潮湿环境下使用本产品。
3. 本产品在工作过程中发热是正常现象，请确保产品远离易燃物质。
4. 本产品工作时，请始终保持良好通风。
5. 请勿将本产品弄湿、浸入水中或任意其他液体中。
6. 请确保儿童远离本产品。

日常使用

1. 请每月定期检查接线，确保接线端子牢固，并注意线材是否有裂缝、磨损或腐蚀，若有，请立即停止使用并按照《线材更换》中的指示更换线材。
2. 请使用干燥、柔软、洁净的布或纸巾擦拭本产品。
3. 每次更改接线之前，请确保产品已关机，并断开产品与电池的连接。
4. 如需维修产品，请联系官方售后。
5. 请勿自行拆卸产品，以免损坏产品和导致保修失效。
6. 无线电发射设备型号核准代码（CMIIT ID）请见产品铭牌。

线材更换

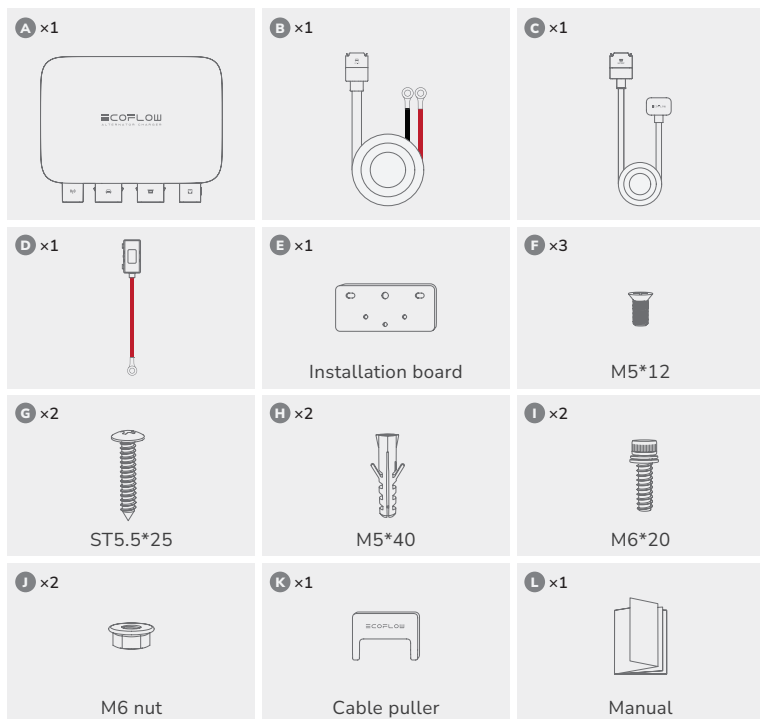
1. 若需更换输出线，请购买官方同款线材。
2. 若需更换输入线、保险连接线或保险丝，请联系官方售后咨询购买，并请专业人员更换。

输入线	保险连接线	保险丝
线径：6AWG	线径：6AWG	额定电流：125A

请妥善保管本用户手册

What's In The Box

Lieferumfang | Contenu du coffret | 同梱物 | 包装清单



- EN**
- A** EcoFlow Alternator Charger
 - B** Input cable
 - C** XT150 output cable
 - D** Fuse cable

- DE**
- A** EcoFlow Batterieladegerät
 - B** Eingangskabel
 - C** XT150 Ladekabel
 - D** Sicherungskabel

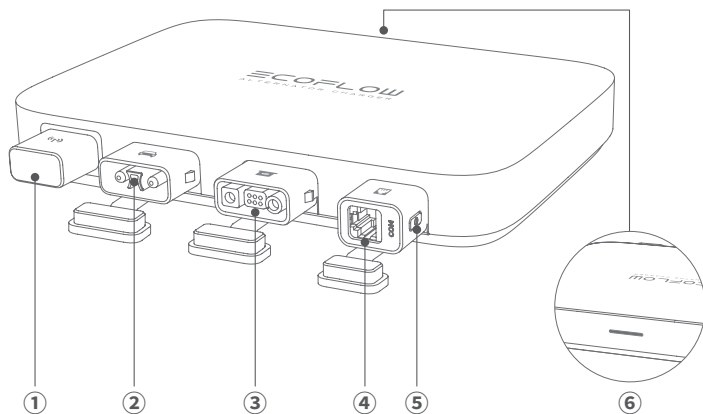
- FR**
- A** Chargeur de batterie de voiture EcoFlow
 - B** Câble d'entrée
 - C** Câble de sortie XT150
 - D** Câble fusible

- JP**
- A** EcoFlow Alternator Charger
 - B** 入力ケーブル
 - C** XT150出力ケーブル
 - D** ヒューズケーブル

- CHS**
- A** 正浩行车充电器
 - B** 输入线
 - C** XT150输出线
 - D** 保险连接线

Overview

Übersicht | Aperçu | 製品外観 | 产品外观



- EN**
- ① Antenna
 - ② Vehicle battery port
 - ③ Portable power station port
 - ④ COM communication port (RJ45)
 - ⑤ Power button
 - ⑥ LED indicator

- DE**
- ① Antenne
 - ② Anschluss Fahrzeugbatterie
 - ③ Anschluss Tragbare Powerstation
 - ④ Kommunikationsanschluss (RJ45)
 - ⑤ Einschalttaste
 - ⑥ LED Anzeige

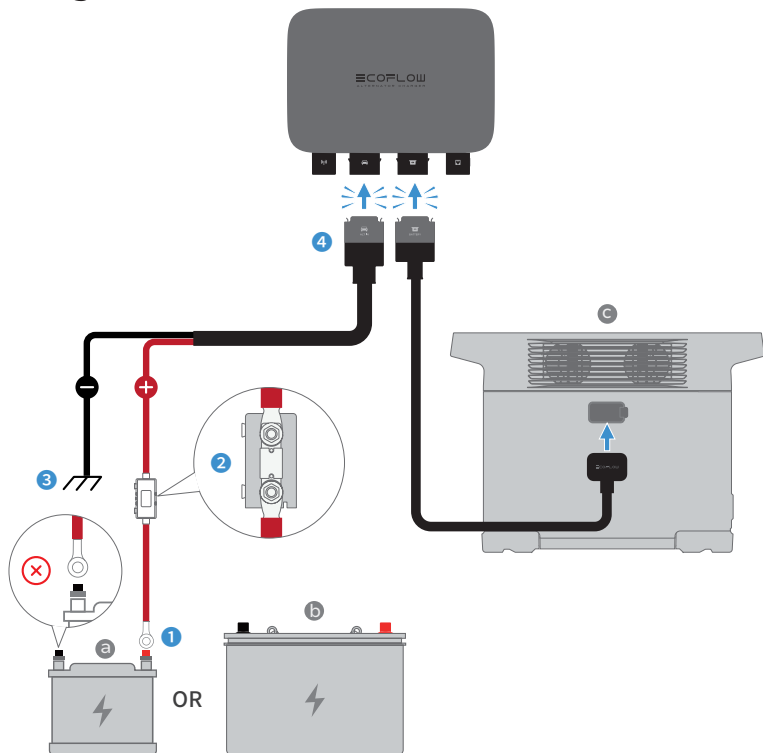
- FR**
- ① Antenne
 - ② Port de batterie automobile
 - ③ Port de station électrique portable
 - ④ Port de communication RJ45
 - ⑤ Bouton d'alimentation
 - ⑥ Indicateur LED

- JP**
- ① アンテナ
 - ② 自動車用バッテリーポート
 - ③ ポータブル電源ポート
 - ④ 通信ポート(RJ45)
 - ⑤ 電源スイッチ
 - ⑥ LED表示灯

- CHS**
- ① 天线
 - ② 汽车电池接口
 - ③ 户外电源接口
 - ④ COM通讯接口(RJ45)
 - ⑤ 开关机按钮
 - ⑥ LED指示灯

Wiring Diagram

Verkabelung | Schéma de câblage | 配線図 | 连接示意



- EN**
- a Vehicle starter battery
 - b RV house battery
 - c EcoFlow portable power station or extra battery
 - 1 2 3 4 Input cable connection steps

- DE**
- a Starterbatterie des Fahrzeugs
 - b Batterie des Wohnmobils
 - c EcoFlow Powerstation oder Zusatzbatterie
 - 1 2 3 4 Arbeitsschritte für den Anschluss des Eingangskabels

- FR**
- a Batterie de démarrage du véhicule
 - b Batterie de camping-car
 - c Station électrique portable EcoFlow ou batterie supplémentaire
 - 1 2 3 4 Étapes de connexion du câble d'entrée

- JP**
- a スターターバッテリー
 - b キャンピングカーのバッテリー
 - c EcoFlowポータブル電源またはエクストラバッテリー
 - 1 2 3 4 入力ケーブルの接続手順

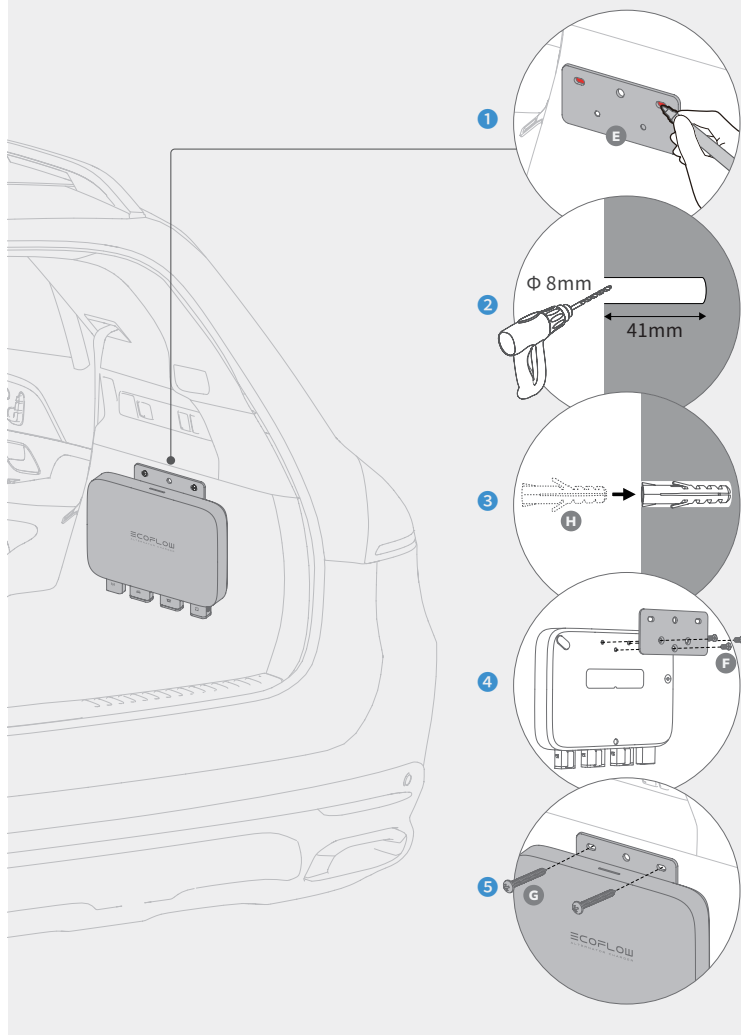
- CHS**
- a 汽车启动电池
 - b 房车生活电池
 - c 正浩户外电源或加电包
 - 1 2 3 4 输入线连接步骤

Install the Charger (Optional)

Installieren Sie das Ladegerät (optional) |
Installez le chargeur (optionnel) | charger
の取り付け (オプション) | 安装方式(非必須)

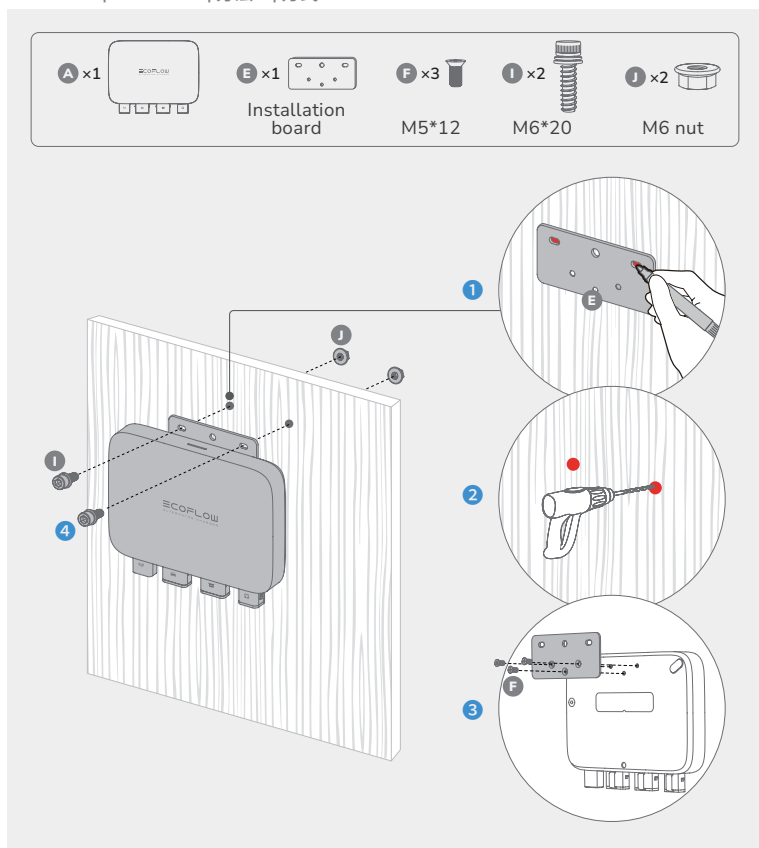
Method 1

Methode 1 | Méthode 1 | 方法 1 | 方式一



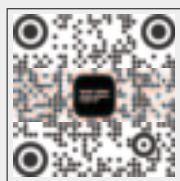
Method 2

Methode 2 | Méthode 2 | 方法 2 | 方式二



Install the EcoFlow App

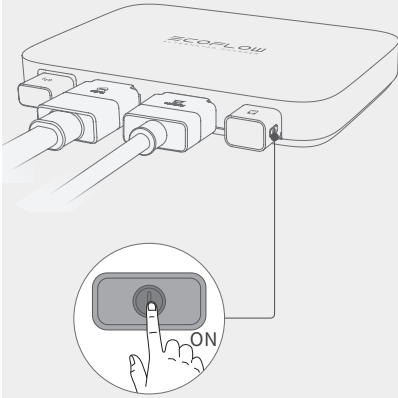
Installieren Sie die EcoFlow App | Installez l'application EcoFlow | EcoFlow アプリのダウンロード | 安装 EcoFlow App



EcoFlow App



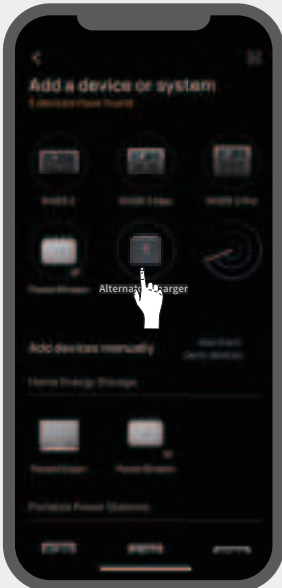
1 Install EcoFlow App



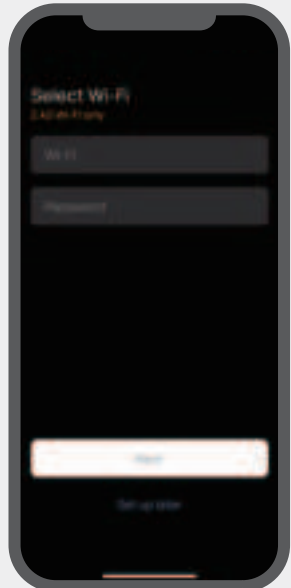
2 Power on



3 Add device



4 Search via Bluetooth



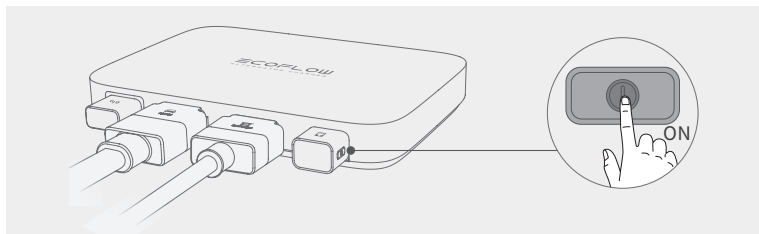
5 Select Wi-Fi

How to Use

Gebrauchsanweisung | Instructions d'utilisation | 使用方法
| 使用方式

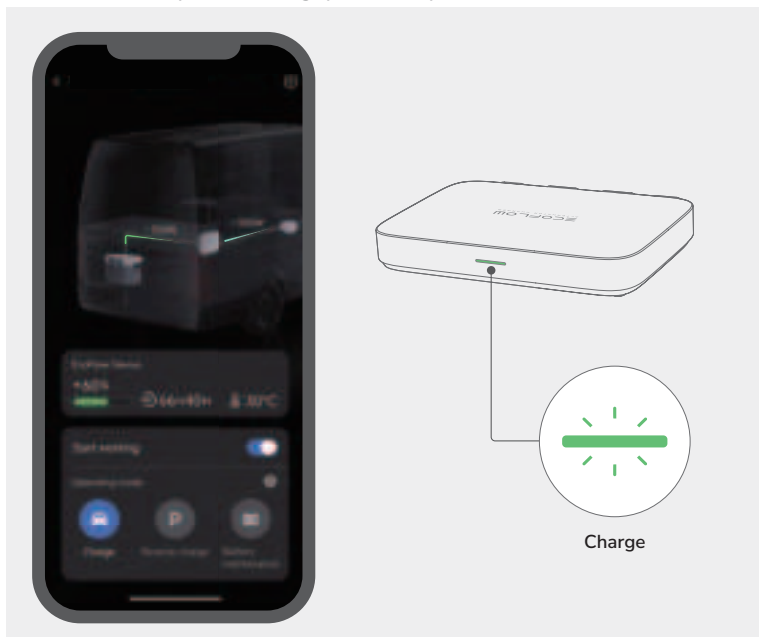
Power On

Einschalten | Mise sous tension | 電源オン | 开机



Charge Mode

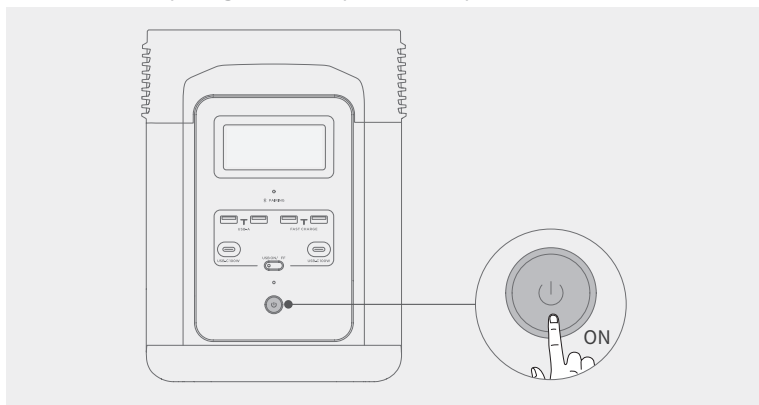
Betriebsart „Laden“ | Mode de charge | 充電モード | 充电模式



- EN** Charge Mode works continuously only when the vehicle is started.
- DE** Der Lademodus arbeitet nur dann kontinuierlich, wenn das Fahrzeug in Betrieb ist.
- FR** Si le véhicule n'est pas démarré, le mode de charge fonctionnera au début, mais s'arrêtera après un certain temps.
- JP** 充電モードはエンジン始動中のみ機能します。エンジンが始動していない場合でも、充電モードははじめ動作しますが、しばらくすると停止します。
- CHS** 充电模式需要汽车启动后才能持续工作。

Change Mode

Betriebsart ändern | Changer de mode | モードの変更 | 切换工作模式



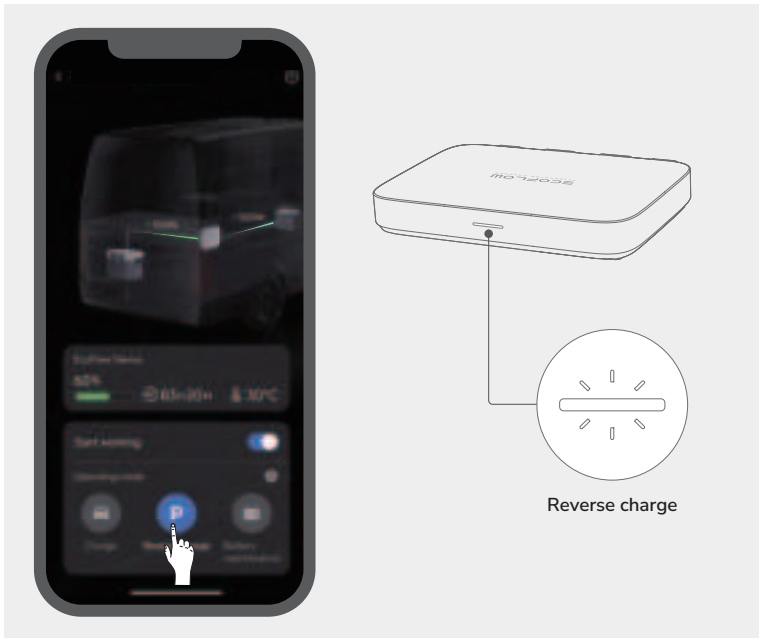
Battery Maintenance Mode

Betriebsart „Batteriewartung“ | Mode d'entretien de la batterie | バッテリーメンテナンスモード | 养电模式



Reverse Charge Mode

Betriebsart „Reverse Charge“ | Mode de charge inversée | リバースチャージモード | 反向补电模式



EN The app screenshots are for reference only. Please refer to the actual app interfaces.

DE Die App Screenshots dienen nur als Referenz. Bitte beachten Sie die tatsächlichen Schnittstellen in der App.

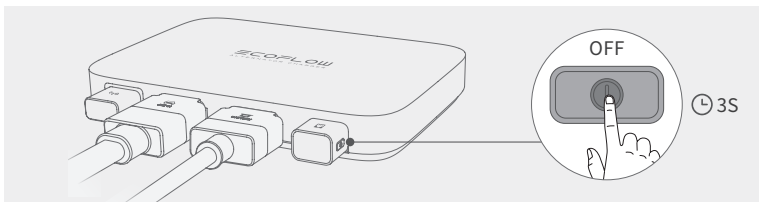
FR Les captures d'écran de l'application sont uniquement à titre de référence. Veuillez vous référer aux interfaces réelles de l'application.

JP 本書に掲載されているアプリのスクリーンショットは参考用です。実際の表示についてはアプリをご覧ください。

CHS 文档中app截图仅供参考, 请以实际app界面为准。

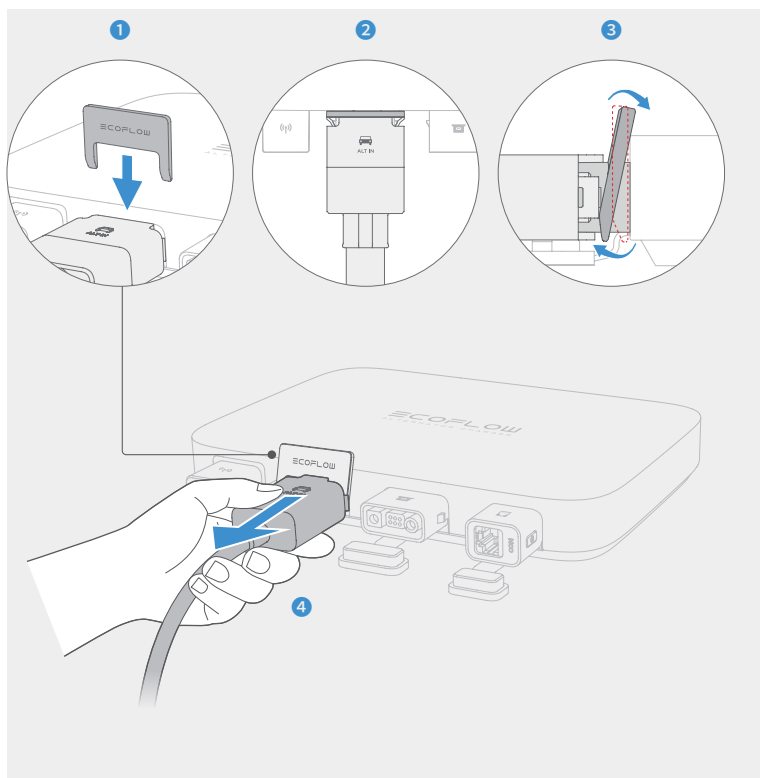
Power Off

Ausschalten | Mise hors tension | 电源オフ | 关机



How to Disconnect

Verbindung trennen | Instructions de déconnexion | ケーブルの外し方 | 拔线方式



SPECIFICATIONS

Model	EF-FC-301-1	
Net Weight	2.2 kg	
Dimensions (W × D × H)	242 × 194 × 35 mm (9.5 × 7.6 × 1.4 inch)	
Wi-Fi	Frequency: 2412MHz-2472MHz Maximum output power: <20dBm	
Bluetooth	Frequency: 2402MHz-2480MHz Maximum output power: <10dBm	
Charge Mode	Input	11V-35V $\overline{=}$, 76A Max.
	Output	40V-60V $\overline{=}$, 800W Max.
Battery Maintenance Mode	Input	40V-60V $\overline{=}$, 3A Max.
	Output	13.8V/27.6V $\overline{=}$, 100W Max.
Reverse Charge Mode	Input	40V-60V $\overline{=}$, 21A Max.
	Output	13.8V/27.6V $\overline{=}$, 800W Max.
Rated Current of Fuse	125A	
Protection Type	Reverse polarity protection/ Overcurrent protection/Short circuit protection/Overvoltage and undervoltage protection	
Operating Temperature	-20°C to 60°C (-4 °F to 140 °F)	
Storage Temperature	-30°C to 70°C (-22 °F to 158 °F)	
Operating Humidity	≤ 95%	
Storage Humidity	≤ 95%	

TECHNISCHE SPEZIFIKATIONEN

Modell	EF-FC-301-1	
Nettogewicht	2,2 kg	
Abmessungen (B x H x T)	242 × 194 × 35 mm	
Wi-Fi	Frequenz: 2 412 MHz - 2 472 MHz maximale Ausgangsleistung: <20 dBm	
Bluetooth	Frequenz: 2 402 MHz - 2 480 MHz maximale Ausgangsleistung: <10 dBm	
Lademodus	Eingang	11 V - 35 V $\overline{=}$, 76 A max.
	Ausgang	40 V - 60 V $\overline{=}$, 800 W max.

Batteriewartungsmodus	Eingang	40 V - 60 V $\overline{\text{---}}$, 3 A max.
	Ausgang	13,8 V/ 27,6 V $\overline{\text{---}}$, 100 W max.
Reverse Charge Modus	Eingang	40 V - 60 V $\overline{\text{---}}$, 21 A max.
	Ausgang	13,8 V/ 27,6 V $\overline{\text{---}}$, 800 W max.
Nennstrom der Sicherung		125 A
Schutzart		Verpolungsschutz/Überstromschutz/ Kurzschlusschutz/Überspannungs- und Unterspannungsschutz
Betriebstemperatur		-20°C bis 60°C
Lagertemperatur		-30°C bis 70°C
Luftfeuchtigkeit bei Betrieb		≤ 95 %
Lagerfeuchtigkeit		≤ 95 %

FRANÇAIS

SPÉCIFICATIONS TECHNIQUES

Modèle		EF-FC-301-1
Poids net		2,2 kg
Dimensions (largeur × profondeur × hauteur)		242 × 194 × 35 mm
Wi-Fi		Fréquence : de 2 412 à 2 472 MHz Puissance de sortie maximale : <20 dBm
Bluetooth		Fréquence : de 2 402 à 2 480 MHz Puissance de sortie maximale : <10 dBm
Mode de charge	Entrée	de 11 à 35 V $\overline{\text{---}}$, 76 A max.
	Sortie	de 40 à 60 V $\overline{\text{---}}$, 800 W max.
Mode d'entretien de la batterie	Entrée	de 40 à 60 V $\overline{\text{---}}$, 3 A max.
	Sortie	13,8 ou 27,6 V $\overline{\text{---}}$, 100 W max.
Mode de charge inversée	Entrée	de 40 à 60 V $\overline{\text{---}}$, 21 A max.
	Sortie	13,8 ou 27,6 V $\overline{\text{---}}$, 800 W max.
Courant nominal du fusible		125 A
Type de protection		Protection contre l'inversion de polarité, les surintensités, les courts-circuits, les surtensions et les sous-tensions.
Température de fonctionnement		de -20 à 60 °C
Température de stockage		de -30 à 70 °C
Humidité de fonctionnement		≤ 95 %
Humidité de stockage		≤ 95 %

技術仕様

モデル	EF-FC-301-1	
正味重量	2.2 kg	
サイズ（幅 × 奥行 × 高さ）	242 × 194 × 35 mm	
Wi-Fi	周波数：2412MHz-2472MHz 最大出力：<20dBm	
Bluetooth	周波数：2402MHz-2480MHz 最大出力：<10dBm	
充電モード	入力	11V-35V \equiv , 最大 76A
	出力	40V-60V \equiv , 最大 800W
バッテリーメンテナンスモード	入力	40V-60V \equiv , 最大 3A
	出力	13.8V/27.6V \equiv , 最大 100W
リバースチャージモード	入力	40V-60V \equiv , 最大 21A
	出力	13.8V/27.6V \equiv , 最大 800W
ヒューズの定格電流	125A	
保護機能	逆極性保護 / 過電流保護 / 短絡保護 / 過電圧および低電圧保護	
動作温度	-20°C to 60°C	
保管温度	-30°C to 70°C	
動作湿度	≤ 95%	
保管湿度	≤ 95%	

参数规格

型号	EF-FC-301-1	
净重	2.2 kg	
尺寸（W × D × H）	242 × 194 × 35 mm	
Wi-Fi	频率范围：2412MHz-2472MHz 最大输出功率：<20dBm	
蓝牙	频率范围：2402MHz-2480MHz 最大输出功率：<10dBm	
充电模式	输入规格	11V-35V \equiv , 最大 76A
	输出规格	40V-60V \equiv , 最大 800W
养电模式	输入规格	40V-60V \equiv , 最大 3A
	输出规格	13.8V/27.6V \equiv , 最大 100W

反向补电模式	输入规格	40V-60V 三, 最大 21A
	输出规格	13.8V/27.6V 三, 最大 800W
保险丝额定电流		125A
保护类型		输入防反接 / 过流保护 / 短路保护 / 过欠压保护
使用温度		-20°C至 60°C
存储温度		-30°C至 70°C
使用湿度		≤ 95%
存储湿度		≤ 95%



FCC Note:

This equipment has been tested and found to comply with the limits for a Class B digital device, pursuant to part 15 of the FCC Rules. These limits are designed to provide reasonable protection against harmful interference in a residential installation. This equipment generates, uses and can radiate radio frequency energy and, if not installed and used in accordance with the instructions, may cause harmful interference to radio communications. However, there is no guarantee that interference will not occur in a particular installation. If this equipment does cause harmful interference to radio or television reception, which can be determined by turning the equipment off and on, the user is encouraged to try to correct the interference by one or more of the following measures:

- Reorient or relocate the receiving antenna.
- Increase the separation between the equipment and receiver.
- Connect the equipment into an outlet on a circuit different from that to which the receiver is connected.
- Consult the dealer or an experienced radio/TV technician for help.

IC Note:

This device contains licence-exempt transmitter(s) that comply with Innovation, Science and Economic Development Canada's licence-exempt RSS(s). Operation is subject to the following two conditions:

- (1) This device may not cause interference.
- (2) This device must accept any interference, including interference that may cause undesired operation of the device.

L'émetteur exempt de licence contenu dans le présent appareil est conforme aux CNR d'Innovation, Sciences et Développement économique Canada applicables aux appareils radio exempts de licence. L'exploitation est autorisée aux deux conditions suivantes :

- (1) L'appareil ne doit pas produire de brouillage;
- (2) L'appareil doit accepter tout brouillage radioélectrique subi, même si le brouillage est susceptible d'en compromettre le fonctionnement.



Hereby, EcoFlow Inc. declares that the radio equipment type alternator charger is in compliance with CE. The full text of the EU declaration of conformity is available at the following Internet address:

eu: <http://www.ecoflow.com/eu/eu-compliance>

uk: <http://www.ecoflow.com/uk/eu-compliance>

de: <http://www.ecoflow.com/de/eu-compliance>

fr: <http://www.ecoflow.com/fr/eu-compliance>



Raccolta carta