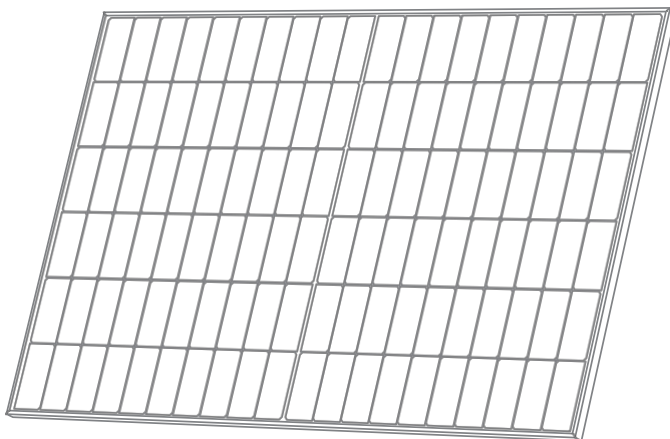


ECOFLOW

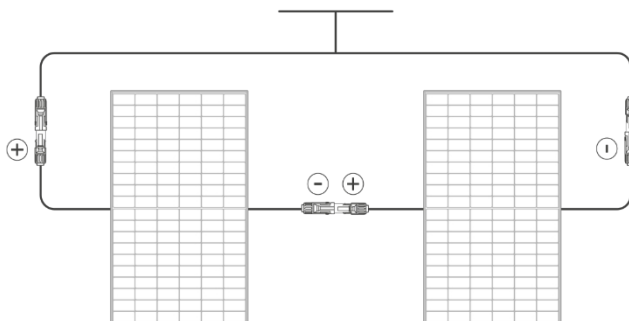
450-Wp-Rigid-Solarmodul

Benutzerhandbuch

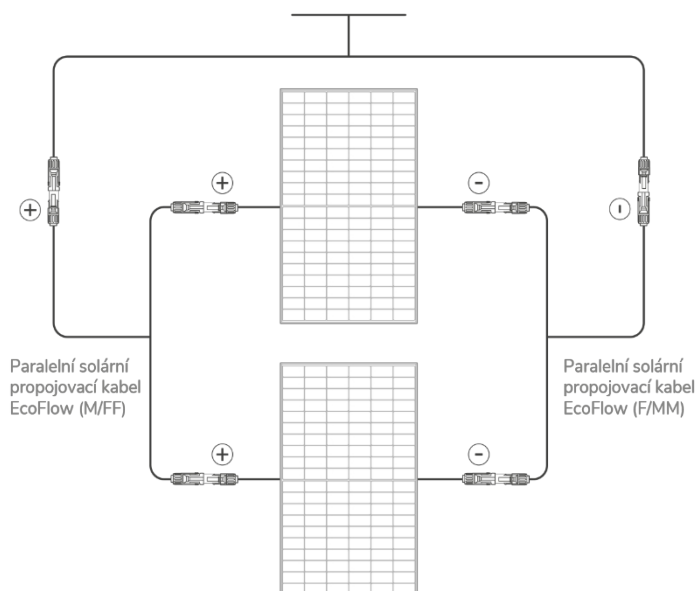


Zapojte panely

A Sériově (doporučeno)



B Paralelně

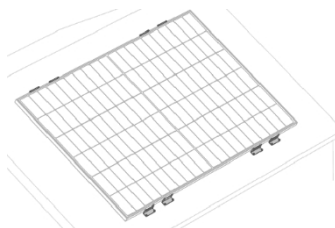


Installation

der Solarmodule

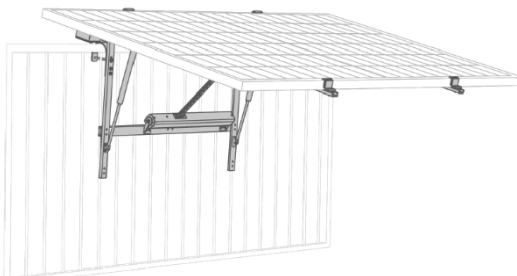
Auf dem Dach

- Montagefüße für das feste Solarpanel EcoFlow



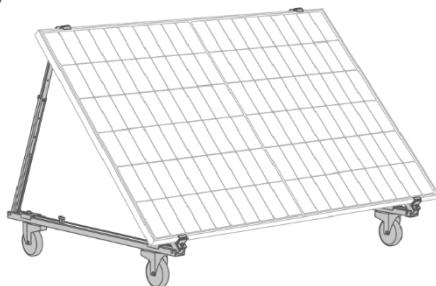
An der Balkonbrüstung

Jednoosý solární sledovač EcoFlow
Sada balkonových háčků EcoFlow

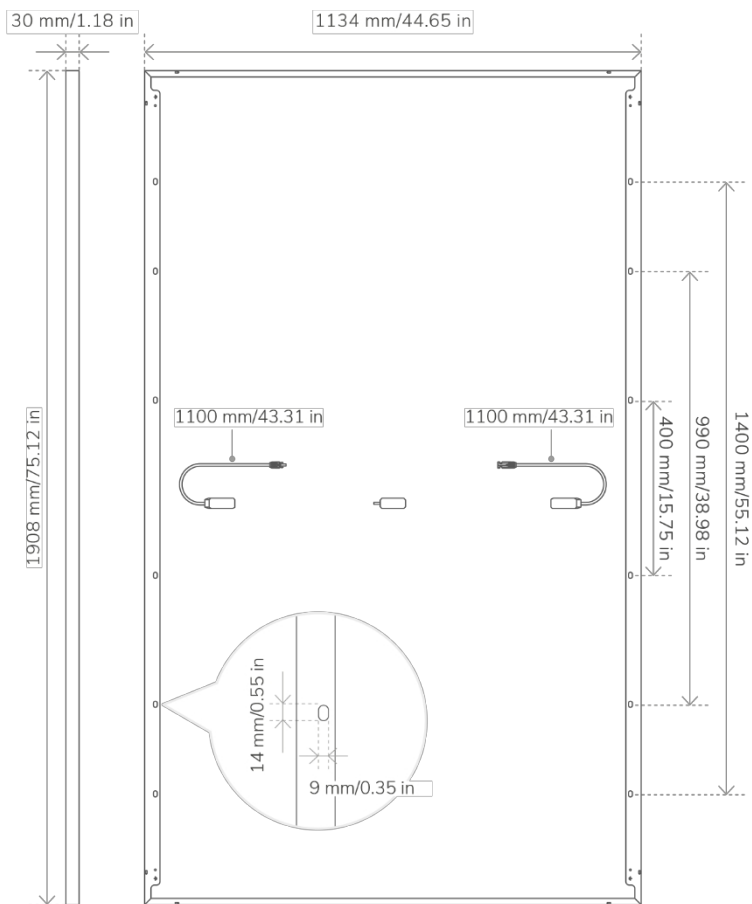


Im Garten

Nastavitelný zemní a závěsný solární držák EcoFlow
Nastavitelný naklápěcí montážní držák EcoFlow



Rozměry



Technische Daten

Allgemeine Informationen

Modell	EF-SG-M450-04
Nennleistung	450 W (± 5 W)
Leerlaufspannung	41,4 V
Kurzschlussstrom	13,1 A
Maximale Betriebsspannung	36,3 V
Maximaler Betriebsstrom	12,4 A
Temperaturkoeffizient der Nennleistung	-0,38 %/°C
Temperaturkoeffizient der Leerlaufspannung	-0,36 %/°C
Temperaturkoeffizient des Kurzschlussstroms	0,07 %/°C
Maximale Systemspannung	1500 VDC (UL)
Maximaler Sicherungsstrom	25 A

Spezifikationen

Nettogewicht	Ca. 22,4 kg (49,4 lbs)
Abmessungen	1908 x 1134 x 30 mm (75,1 x 44,6 x 1,2 in)

- Standard-Testbedingungen: 1000 W/m², AM1.5, 25 °C (77 °F)

Sicherheitshinweise

HAFTUNGSAUSSCHLUSS

Lesen Sie vor der Verwendung des Produkts die Produktdokumentation und vergewissern Sie sich, dass Sie diese vollständig verstanden haben. Bewahren Sie dieses Dokument nach dem Lesen für den späteren Gebrauch auf. Eine unsachgemäße Verwendung dieses Produkts kann zu schweren Verletzungen bei Ihnen selbst oder anderen Personen führen oder Schäden am Produkt und an anderem Eigentum verursachen. Sobald Sie dieses Produkt in Betrieb nehmen, wird davon ausgegangen, dass Sie alle Bedingungen und Inhalte dieses Dokuments verstanden, akzeptiert und anerkannt haben. EcoFlow haftet nicht für Schäden, die dadurch entstehen, dass der Benutzer das Produkt nicht gemäß der Produktdokumentation verwendet hat.

In Übereinstimmung mit den geltenden Gesetzen und Vorschriften behält sich EcoFlow das Recht auf die endgültige Auslegung dieses Dokuments und aller produktbezogenen Dokumente vor. Dieses Dokument kann ohne vorherige Ankündigung geändert (aktualisiert, überarbeitet oder außer Kraft gesetzt) werden. Die neuesten Produktinformationen finden Sie auf der offiziellen Website von EcoFlow: <https://www.ecoflow.com>

INSTALLATION

1. Diese Solaranlage muss von einem für die Installation von Solaranlagen qualifizierten Unternehmen installiert werden.
2. Entfernen Sie das Modul oder das Typenschild nicht selbst, da sonst die Garantie erlöschen kann.
3. Stellen Sie sicher, dass die von uns gelieferten Installationskomponenten (einschließlich Steckverbinder, Verbindungskabel und Halterungen) verwendet werden. Vor der Installation muss das Solarmodul vollständig mit undurchsichtigem Material abgedeckt und die Plus- und Minus-Klemmen müssen getrennt werden, um die Erzeugung von elektrischer Energie zu verhindern.
4. Überprüfen Sie sorgfältig, ob das Solarmodul zerbrochenes Glas oder eine beschädigte Rückseite aufweist. Ist dies der Fall, stellen Sie die Installation oder Nutzung unverzüglich ein.
5. Tragen Sie während der Installation keinen Metallschmuck und verwenden Sie nur isolierte Werkzeuge, die für elektrische Installationen zugelassen sind.
6. Bei der Reihen- oder Parallelschaltung mehrerer Solarmodule müssen der Kabelquerschnitt und die Steckverbinderkapazität dem maximalen Kurzschlussstrom des Systems entsprechen.
7. Installieren Sie die Module nicht in der Nähe von offenen Flammen oder brennbaren bzw. explosiven Stoffen. Installieren Sie die Solaranlage nicht an Orten, an denen sie in Wasser getaucht wird, oder in der Nähe von Bewässerungsanlagen oder Sprinklern.
8. Lassen Sie Kinder nicht in die Nähe des Installationsortes kommen oder elektrische Module berühren.
9. Steigen Sie nicht auf das Solarmodul oder Teile davon.
10. Verwenden Sie keine scharfen Werkzeuge zum Schneiden, Zerschneiden oder Zerkleinern des Moduls, insbesondere der Rückwand.
11. Bei der Installation auf dem Dach und am Boden müssen Sie die örtlichen und nationalen Vorschriften einhalten.
12. Achten Sie bei der Installation auf dem Dach oder der Fahrzeugkarosserie darauf, einen Abstand zwischen dem Solarmodul und dem Dach bzw. der Karosserie zu lassen, um die Luftzirkulation und die Wärmeableitung zu erleichtern.

VERWENDUNG

1. Die Klassifizierung des Überstromschutzes des Moduls bezieht sich auf Gleichstromsicherungen.
2. Schließen Sie keine Systemstecker an und trennen Sie keine, wenn der Stromkreis unter Spannung steht.
3. Stellen Sie sicher, dass die Brandschutzklasse des Systems der Norm entspricht, halten Sie die örtlichen Vorschriften zur elektrischen Sicherheit ein und konfigurieren Sie das Moduzubehör (z. B. Sicherungen, Leistungsschalter, Erdungsanschlüsse usw.) nach Bedarf.
4. Achten Sie darauf, dass der Aufstellungsort der Solaranlage gut belüftet ist und die Anschlüsse sauber und trocken sind.
5. Alle Verbindungen der Solaranlage müssen abgedichtet sein, um das Eindringen von Feuchtigkeit zu verhindern.
6. Beachten Sie bei der Installation und Nutzung der Solaranlage die Sicherheitsvorschriften für alle anderen Module im System, einschließlich Verbindungskabel, Steckverbinder, Steuergeräte, Laderegler, Wechselrichter, Akkus und andere wiederaufladbare Batterien.
7. Tragen Sie keine Substanzen auf die lichtempfangende Oberfläche des Solarmoduls auf, die das Licht blockieren könnten (z. B. Farben, Klebstoffe usw.).
8. Bestrahlen Sie die Oberfläche des Moduls nicht direkt mit künstlich verstärktem Sonnenlicht.
9. Legen Sie während des Gebrauchs keine schweren Gegenstände auf das Solarmodul, um Beschädigungen zu vermeiden.

FCC-Konformitätserklärung

Jegliche Änderungen oder Modifikationen, die nicht ausdrücklich von der für die Konformität verantwortlichen Stelle genehmigt wurden, können zum Erlöschen der Berechtigung des Benutzers zur Nutzung des Geräts führen.

Dieses Gerät entspricht den Anforderungen von Teil 15 der FCC-Vorschriften. Der Betrieb unterliegt den folgenden zwei Bedingungen:

- (1) Dieses Gerät darf keine schädlichen Störungen verursachen, und
- (2) dieses Gerät muss gegen jegliche empfangene Störungen unempfindlich sein, einschließlich Störungen, die einen unerwünschten Betrieb verursachen können.

Hinweis: Dieses Gerät wurde getestet und entspricht den Grenzwerten für digitale Geräte der Klasse B gemäß Teil 15 der FCC-Vorschriften. Diese Grenzwerte sind so ausgelegt, dass sie einen angemessenen Schutz vor schädlichen Störungen in Wohngebieten bieten. Dieses Gerät erzeugt, verwendet und kann Hochfrequenzenergie ausstrahlen; wenn es nicht gemäß den Anweisungen installiert und verwendet wird, kann es zu schädlichen Störungen des Funkverkehrs kommen. Es gibt jedoch keine Garantie dafür, dass in einer bestimmten Installation keine Störungen auftreten. Wenn dieses Gerät schädliche Störungen des Radio- oder Fernsehempfangs verursacht – was durch Aus- und Einschalten des Geräts festgestellt werden kann –, empfehlen wir dem Benutzer, zu versuchen, die Störung durch eine oder mehrere der folgenden Maßnahmen zu beheben:

- Richten Sie die Empfangsantenne anders aus oder stellen Sie sie an einem anderen Ort auf.
- Vergrößern Sie den Abstand zwischen dem Gerät und dem Empfänger.
- Schließen Sie das Gerät an eine Steckdose an, die nicht mit dem Stromkreis des Empfängers verbunden ist.
- Wenden Sie sich an den Händler oder einen erfahrenen Radio-/Fernsehtechniker.

IC/ISED-ERKLÄRUNG

Dieses Gerät entspricht den RSS-Normen und unterliegt daher keiner Lizenz von Industry Canada. Der Betrieb unterliegt den folgenden zwei Bedingungen: (1) Dieses Gerät darf keine Störungen verursachen, und

(2) dieses Gerät muss gegen jegliche Störungen unempfindlich sein, einschließlich Störungen, die zu einem unerwünschten Betrieb des Geräts führen können.

RECYCLING

Dieses Symbol bedeutet, dass dieses Produkt in der EU nicht zusammen mit anderem Hausmüll entsorgt werden darf. Recyceln Sie dieses Produkt ordnungsgemäß, um mögliche Umweltschäden oder Gefahren für die menschliche Gesundheit durch unkontrollierte Abfallentsorgung zu vermeiden und die nachhaltige Wiederverwertung von Rohstoffen zu fördern. Geben Sie das Altgerät bei einer geeigneten Sammelstelle ab oder wenden Sie sich an den Händler,



bei dem Sie dieses Produkt gekauft haben. Der Händler nimmt gebrauchte Produkte entgegen und leitet sie an eine umweltfreundliche Recyclinganlage weiter.

Informationen zur Entsorgung von Elektro- und Elektronikgeräten finden Sie auf diesen Webseiten:

<https://eu.ecoflow.com/pages/electronic-devices-disposal>



Das Unternehmen EcoFlow Inc. erklärt hiermit, dass das Gerät vom Typ Solarpanel den Richtlinien 2014/30/EU, 2011/65/EU (RoHS) und (EU) 2015/863 (RoHS) entspricht. Der vollständige Wortlaut der EU-Konformitätserklärung ist unter der folgenden Internetadresse verfügbar.

EU: <http://www.ecoflow.com/eu/eu-compliance>



STABLECAM s.r.o.

Doubravice 110 | 533 53 Pardubice

Tel: 466 260 133 | Fax: 466 260 132

e-mail: info@stablecam.com

www.stablecam.com