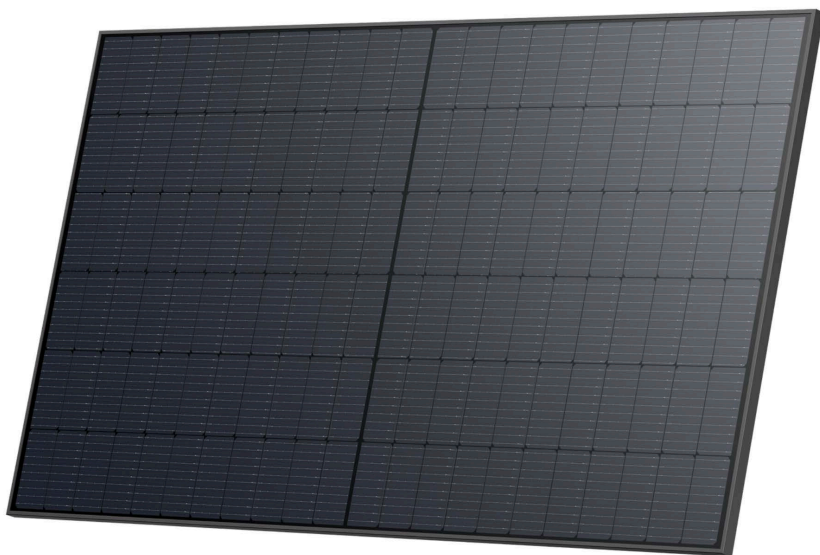


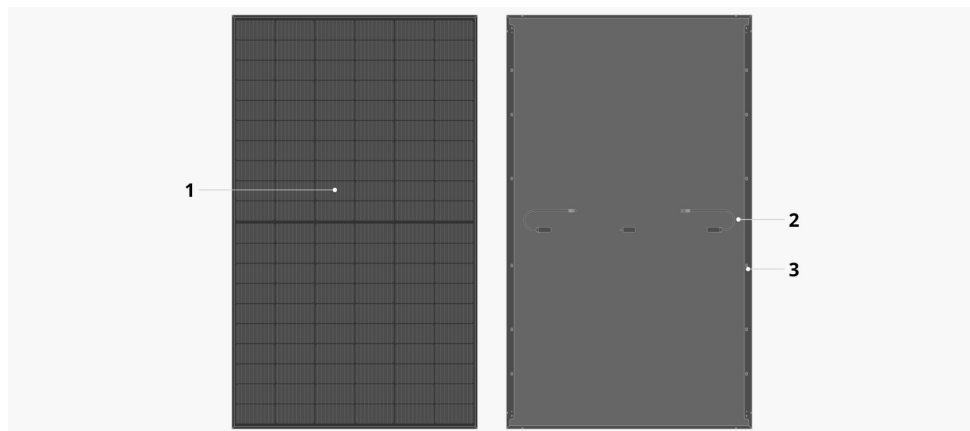
ECOFLOW

520Wp rigidní solární
panel

Uživatelská příručka



Přehled



1. Fotovoltaický modul

Během používání otočte tuto stranu ke slunci.

2. Rozvodná skříňka

Obsahuje výstupní solární kabel (1,1 m dlouhý). Při připojování věnujte pozornost kladným a záporným značkám.

3. Přednastavené montážní otvory

Panel má přednastavené montážní otvory, které lze zajistit pro použití pomocí sklopných montážních držáků, podpěrných konzol, šroubů nebo přitlačných bloků.

Instalace solárních panelů

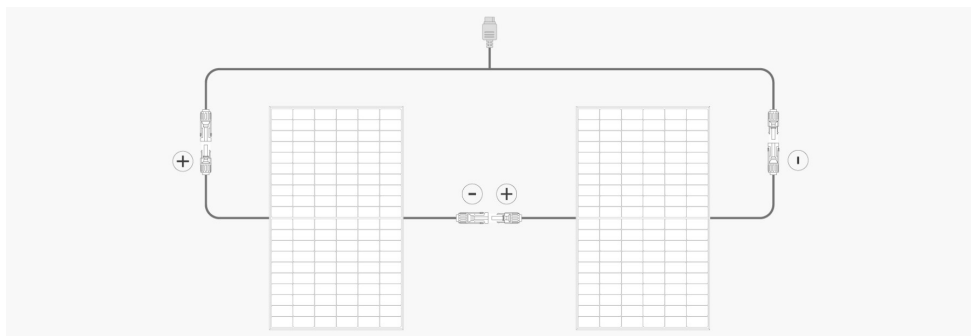
POŽADAVKY PŘED INSTALACÍ

Jak připojit více solárních panelů

Více solárních panelů můžete zapojit sériově nebo paralelně, doporučuje se však sériové zapojení. Prodlužovací kabel, paralelní kabel a další příslušenství potřebné pro připojení si zakupte sami. Je třeba také vzít na vědomí, že všechna propojení v systému solárních panelů musí být provedena s použitím solárních panelů se stejnými specifikacemi. Způsoby zapojení jsou následující:

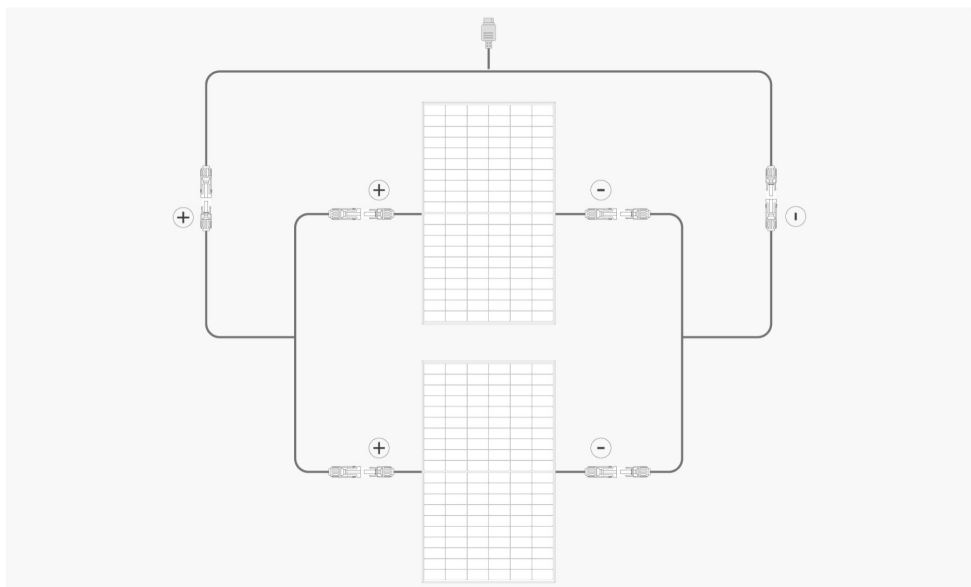
Sériové zapojení

Sériové zapojení může zvýšit hodnotu napětí. Při sériovém zapojení připojte kladný pól jednoho modulu k zápornému pólu druhého modulu.



Paralelní zapojení

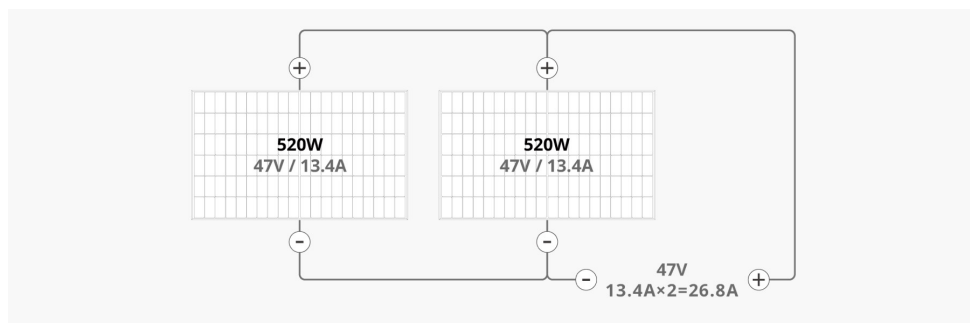
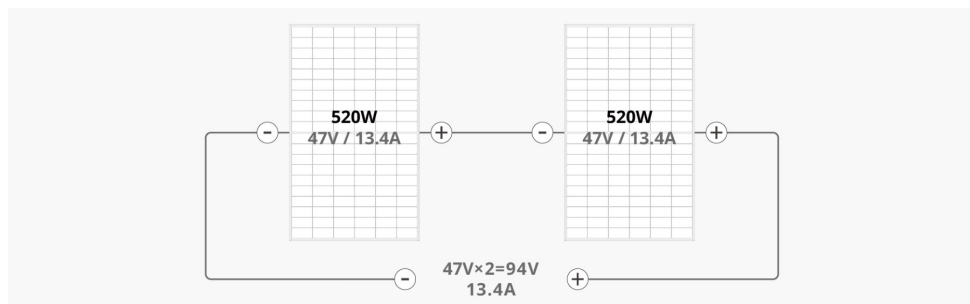
Paralelní zapojení může zvýšit hodnotu proudu. Při paralelním zapojení propojte kladné svorky každého solárního panelu paralelním propojovacím kabelem a záporné svorky každého solárního panelu paralelním propojovacím kabelem, poté oba paralelní propojovací kabely spojte solárním nabíjecím kabelem.



KONFIGURACE SYSTÉMU

- Zapojení solárních panelů se stejnými jmenovitými hodnotami

	Sériově	Paralelně
Celkové napětí	Sčítá se	Stejně jako u jednoho panelu
Celkový proud	Stejně jako u jednoho panelu	Sčítá se
Celkový výkon	Sčítá se	Sčítá se



URČENÍ PLÁNU ZAPOJENÍ

Při rozhodování, zda zapojit sériově nebo paralelně, berte v úvahu následující faktory.



Potřebné úsilí

- Sériové zapojení je jednoduché a umožňuje udržet celkový proud na relativně nízké úrovni tak, aby spadal do rozsahu solárního příkonu připojeného zařízení.
- Paralelní zapojení vyžaduje větší úsilí a vede k vyššímu celkovému proudu, který pak zase vyžaduje vyšší specifikace solárních kabelů a solárního příkonu připojeného zařízení.



Jmenovité hodnoty solárních portů připojeného zařízení

Celkové napětí a celkový proud solárního pole musí spadat do rozsahu solárního příkonu zařízení. Při sestavování plánu zapojení berte při výpočtu celkového napětí a celkového proudu v úvahu napětí naprázdno a zkratový proud panelů.



Vzdálenost mezi panely a připojeným zařízením

Velké vzdálenosti mezi panely a zařízením vyžadují delší kabely. Protože se při paralelním zapojení sčítají proudy, jsou zapotřebí také silnější kabely. Ve výsledku se zvyšují náklady na kabely. V tomto případě vychází ekonomičtěji sériové zapojení.

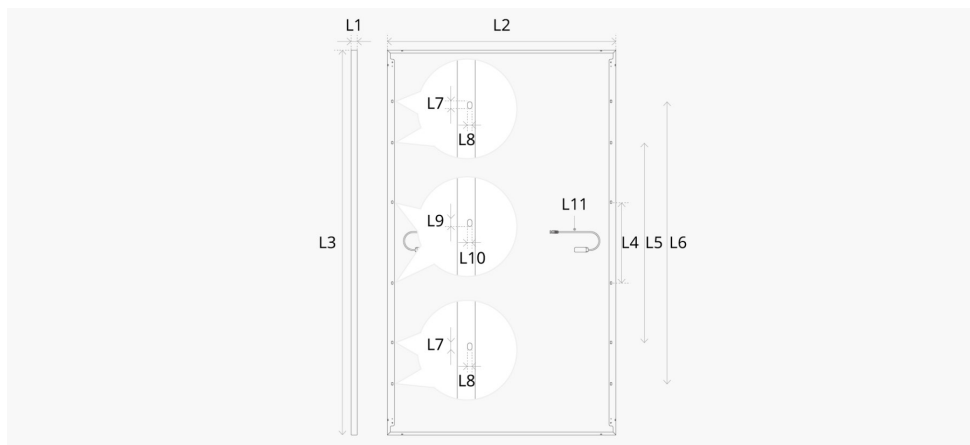


Stabilita solárního pole

Při sériovém zapojení se v případě zastínění nebo poškození jednoho z panelů znatelně sníží celkový výkon. U paralelního zapojení pak zastíněné nebo poškozené panely výkon ostatních panelů téměř neovlivňují.

JAK POUŽÍT PŘEDNASTAVENÝ MONTÁŽNÍ OTVOR

Při montáži držáku nezapomeňte použít montážní otvory vyhrazené pro solární panel. Neupravujte bez povolení rám modulu, jinak může ztratit platnost záruka. Konkrétní umístění je uvedeno níže:



L1=30 mm/1,18 in.	L7=14 mm/0,55 in.
L2=1134 mm/44,65 in.	L8=9 mm/0,35 in.
L3=2094 mm/82,4 in.	L9=10 mm/0,39 in.
L4=400 mm/15,75 in.	L10=7 mm/0,28 in.
L5=990 mm/38,98 in.	L11=1100 mm/43,31 in.
L6=1400 mm/55,12 in.	

JAK VYBRAT PROSTŘEDÍ INSTALACE

- Aby bylo zaručeno normální fungování solárního panelu, zvolte vhodné prostředí pro montáž podle následující tabulky:

Č	Podmínky okolního prostředí	Rozsah
1	Doporučená provozní teplota*	-20 až 50 °C (-4 až 122 °F)
2	Limitní hodnoty provozní teploty	-40 až 85 °C (-40 až 185 °F)
3	Skladovací teplota	-20 až 50 °C (-4 až 122 °F)
4	Relativní vlhkost	< 85 % RH

* Teplota provozního prostředí znamená průměrnou měsíční maximální a minimální teplotu v místě instalace.

1. Pokud plánujete používat modul v místě s vysokou vlhkostí (>85 % RH), porad'te se nejprve s týmem technické podpory společnosti EcoFlow o vhodném způsobu instalace.
2. Nainstalujte solární panel na místo, které nebude během celého roku zastíněné. Je třeba se vyhnout i malému množství stínu (např. nadzemní vedení, nečistoty, sníh).
3. Další pokyny pro instalaci solárního systému naleznete v místním návodu k instalaci solárního systému nebo v požadavcích výrobce solárního systému na instalaci.

BEZPEČNOSTNÍ OPATŘENÍ

1. Způsoby instalace uvedené v tomto návodu jsou pouze orientační. Potřebnou instalační sadu si zakupte sami. Konkrétní postup instalace naleznete v návodu k příslušné sadě.
2. Úhel sklonu instalace solárního panelu by měl být větší než 10°, jinak hrozí hromadění prachu a pravděpodobné poškození výkonu modulu. Je-li úhel sklonu příliš malý, zkrátte interval čištění solárního panelu.
3. Při instalaci solárního systému je doporučeno instalovat společně solární panely podobného vzhledu a barvy.
4. Mezera mezi dvěma sousedními solárními panely by neměla být menší než 20 mm. Minimální vzdálenost mezi rámem jednoho solárního panelu a instalační rovinou by měla být 40 mm.
5. Při navrhování systému je třeba brát v úvahu maximální konstrukční zatížení solárního panelu a nadměrné síly způsobené tepelnou roztažností nosné konstrukce. Navržení konkrétní instalace systému je povinností instalační firmy.
6. Určete vhodnou velikost a kapacitu systému solárních panelů, které potřebujete. Před instalací na střeše je doporučeno, aby montér solárních panelů posoudil stav a pevnost střechy.
7. Před instalací je nutné provést stavební bezpečnostní opatření.

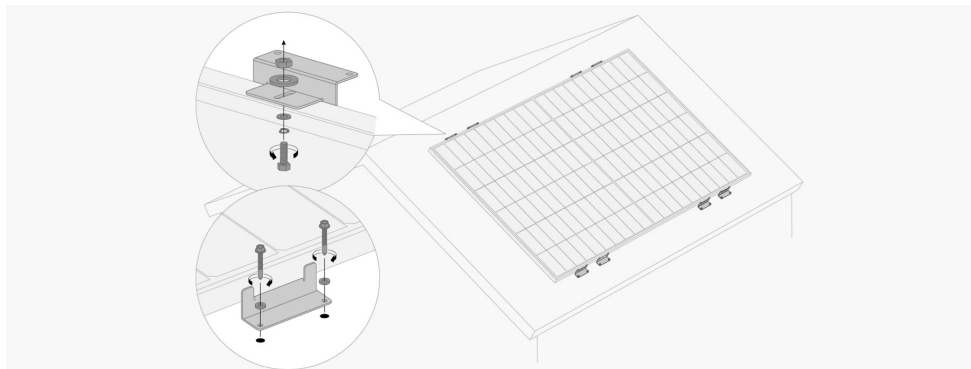
INSTALACE S MONTÁŽNÍMI NOHAMI PRO PEVNÝ SOLÁRNÍ PANEĽ ECOFLOW

Solární panely v tomto systému lze pomocí podpěrných konzol upevnit rovnoběžně s instalačním povrchem. Každý modul vyžaduje instalaci nejméně osmi podpěrných konzol, aby byla zaručena stabilita systému.

Pro připojení solárního panelu použijte sadu podpěrných konzol a solární panel připevněte k připravenému povrchu pomocí samozávrtných šroubů. V případě potřeby navštivte oficiální prodejní kanál společnosti EcoFlow, kde získáte příslušné informace o nákupu sady.

Kliknutím na níže uvedený odkaz získáte pokyny k instalaci:

<https://www.ecoflow.com/eu/support>



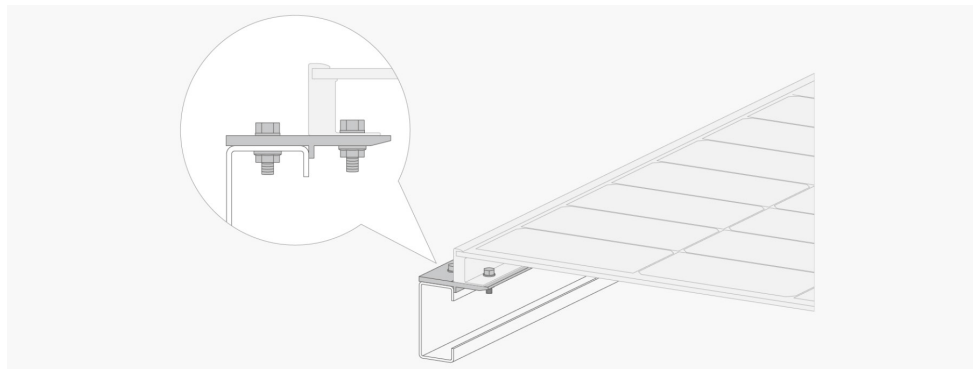
INSTALACE SE SYSTÉMEM MONTÁŽE SOLÁRNÍCH PANEĽŮ TŘETÍ STRANY

Systém montáže solárních panelů vyberte podle typu střešních tašek. Systém montáže solárních panelů třetí strany se obvykle skládá z háků, kolejnic, šroubů a přítlačných bloků. Mezi hlavní typy střešních krytin patří: plechové tašky, cementové tašky, ploché tašky a asfaltové šindele. Před instalací je třeba změřit a vyznačit uspořádání systému montáže solárních panelů na střeše.

INSTALACE POMOCÍ SADY ŠROUBŮ

Solární panely tohoto systému lze upevnit na držák pomocí sady šroubů. Při použití šroubů je doporučeno umístit modul svisle, aby byla zaručena stabilita systému.

K upevnění solárního panelu na systém držáků použijte sadu šroubů. Použité utahovací momenty jsou 16–20 Nm pro M8 a 14–18 Nm pro M6. Sadu šroubů si musíte zakoupit sami. Zvolte antikorozi upevňovací materiály z nerezové oceli.



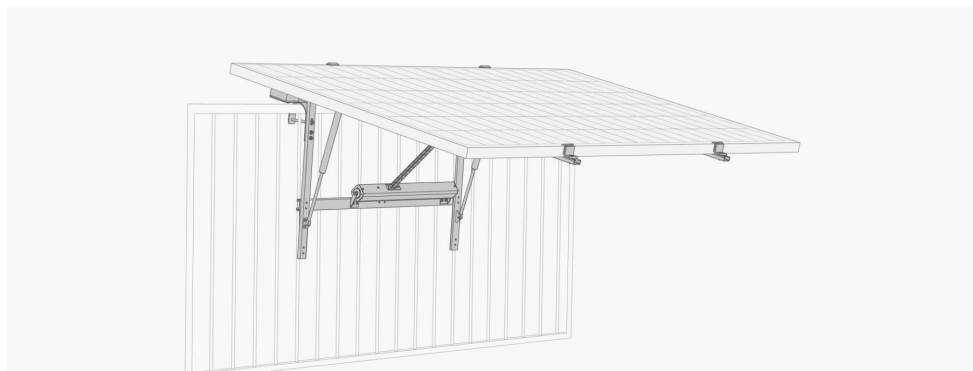
Na balkonovém zábradlí

INSTALACE S JEDNOOSÝM SOLÁRNÍM SLEDOVAČEM ECOFLOW

Solární panely tohoto systému lze připevnit paralelně k balkonovému zábradlí pomocí jednoosého solárního sledovače EcoFlow nebo sady balkonových háků EcoFlow. V případě potřeby navštivte oficiální prodejní kanál společnosti EcoFlow, kde získáte příslušné informace o nákupu sady.

Kliknutím na níže uvedený odkaz získáte pokyny k instalaci:

<https://www.ecoflow.com/eu/support>





Na dvoře

INSTALACE S NASTAVITELNÝM POZEMNÍM A ZÁVĚSNÝM SOLÁRNÍM DRŽÁKEM ECOFLOW

Solární panely tohoto systému lze upevnit paralelně na dvoře pomocí nastavitelného pozemního a závěsného solárního držáku EcoFlow. V případě potřeby navštivte oficiální prodejní kanál společnosti EcoFlow, kde získáte příslušné informace o nákupu sady.

Kliknutím na níže uvedený odkaz získáte pokyny k instalaci:

<https://www.ecoflow.com/eu/support>

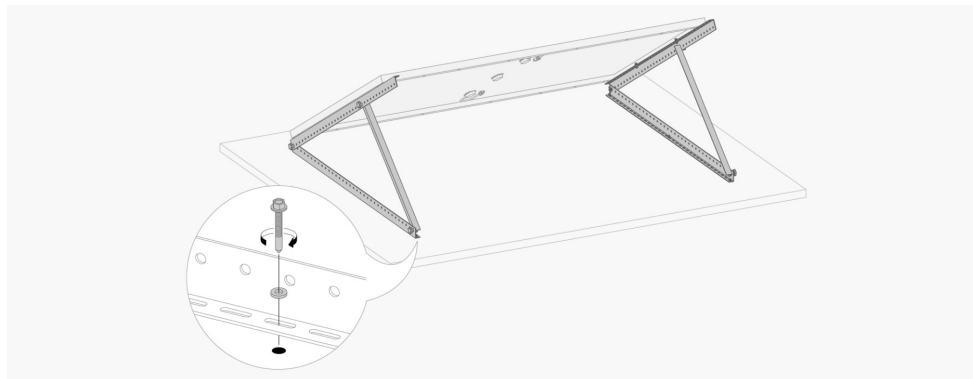


INSTALACE S NASTAVITELNÝM NAKLÁPĚCÍM MONTÁŽNÍM DRŽÁKEM ECOFLOW

Solární panely tohoto systému lze upevnit paralelně na dvoře pomocí nastavitelného naklápěcího montážního držáku EcoFlow. V případě potřeby navštivte oficiální prodejní kanál společnosti EcoFlow, kde získáte příslušné informace o nákupu sady.

Kliknutím na níže uvedený odkaz získáte pokyny k instalaci:

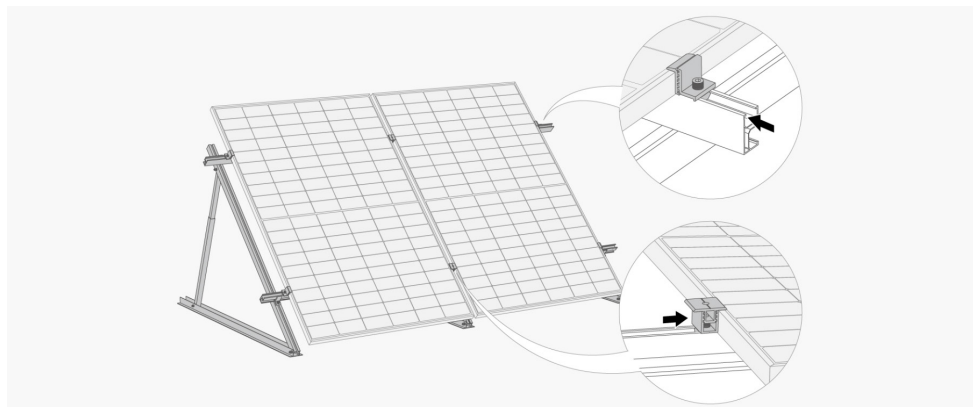
<https://www.ecoflow.com/eu/support>



INSTALACE POMOCÍ PŘITLAČNÝCH BLOKŮ

V tomto systému lze použít k upevnění jednotlivých solárních panelů nebo k propojení více solárních panelů přitlačné bloky. Je doporučeno umístit panely během používání svisle, aby byla zaručena stabilita systému.

K upevnění modulu na držák použijte určitý počet přitlačných bloků a šroubů M8. Každý modul musí být upevněn nejméně čtyřmi přitlačnými bloky. Použitý uťahovací moment je 16–20 Nm. Přitlačné bloky a sadu šroubů si musíte zakoupit sami. Ujistěte se, že je délka přitlačných bloků větší než 50 mm a jejich tloušťka je větší než 3 mm.



1. Vzhledem ke skutečné místní situaci zatížení větrem a sněhem může být nutné použít k zajištění stability systému jiné prostředky, např. zvýšení počtu přitlačných bloků, zesílení montážních otvorů nebo zvětšení délky přitlačných bloků.
2. Nepřipusťte deformaci hliníkového rámu způsobenou tlakem přitlačného bloku. Zároveň ale nepoužívejte příliš tlusté přitlačné bloky, které by vrhaly na modul stín.
3. Je nutné zajistit, aby se přitlačný blok dotýkal povrchu solárního panelu více než na 7 mm a aby nezakrýval přední stranu solárního panelu.

Napájení zařízení

PŘEDPOKLADY

JAK PŘIPOJIT

Panel můžete připojit k přenosné napájecí stanici EcoFlow pro akumulaci energie nebo k zařízení EcoFlow PowerStream či EcoFlow PowerOcean pro realizaci vlastní výroby a vlastní spotřeby energie. V této kapitole je jako příklad použito zařízení EcoFlow PowerStream.

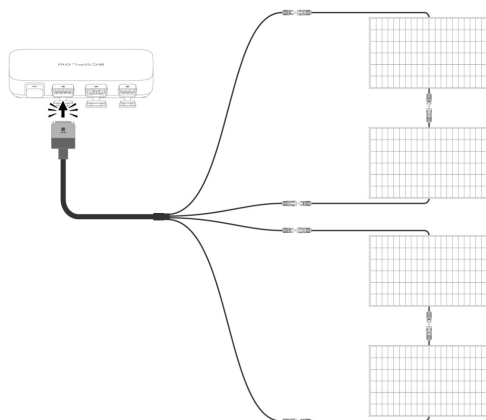
Při použití panelu s vašimi zařízeními se ujistěte, že **maximální výstupní parametry**¹ panelu jsou v mezích vstupního rozsahu zařízení. V opačném případě může dojít k poškození zařízení. Chcete-li propojit panel se zařízením třetí strany, ujistěte se, že zařízení umožňuje solární vstup a že jeho výstupní porty a elektrické parametry odpovídají požadavkům panelu.



Maximální výstupní parametry¹

Zjistěte si napětí naprázdno a zkratový proud panelu.

1. Až bude panel na místě, připojte výstupní kabel ke konektorům **kabelu BKW-SOLAR**¹. Za tímto účelem **zapojte zástrčkové konektory do konektorů zásuvkových**².
2. Připojte druhý konec nabíjecího kabelu k **solárnímu vstupnímu portu (PV)**³ na zařízení, čímž dokončíte zapojení. Pokud se nejedná o port typu PV, naleznete pokyny pro připojení v návodu k použití zařízení.





Kabel BKW-SOLAR¹

Použijte nabíjecí kabel, který je obsažen v krabici. Kabely třetích stran se nedoporučují.

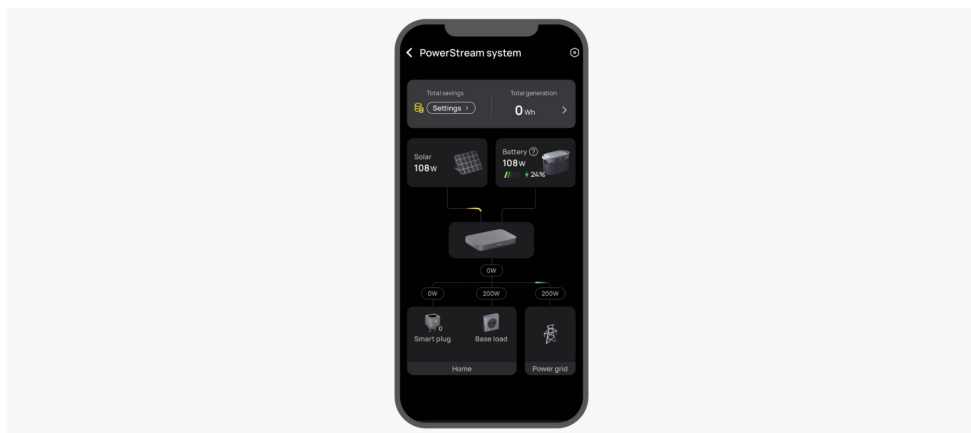
Zapojte zástrčkové konektory do zásuvkových².

Nepropojujte výstupní konektory panelu navzájem. Jinak dojde ke zkratu.

Solární vstupní port (PV)³

Před použitím se ujistěte, že byly pevně připojeny kabely, aby nedošlo k roztavení portu v důsledku špatného připojení.

3. Pokud je panel připojen k zařízení EcoFlow, můžete kontrolovat výstupní data v reálném čase na obrazovce zařízení nebo na webové stránce zařízení v aplikaci EcoFlow.



Maximalizace výstupního výkonu

VYHLEDÁNÍ IDEÁLNÍHO PROSTŘEDÍ A KONFIGURACE PŘÍSLUŠENSTVÍ SOLÁRNÍCH SLEDOVAČŮ



Panel používejte za slunečných nebo převážně slunečných dnů.

Za slunečného poledne je sluneční světlo silné a panel dodává více energie. V zamračených nebo deštivých dnech je sluneční svit slabší a výkon panelu se tedy úměrně snižuje.



Minimalizujte zastínění

Udržujte panel nezastíněný, bez prachu, listů, trusu nebo jiných nečistot. V opačném případě se výrazně sníží výstupní výkon panelu.



Zajistěte úhel sklonu 90°

Směr slunečních paprsků se během dne mění. Doporučujeme zkonfigurovat sadu solárního sledovače, který v reálném čase upravuje úhel dopadu slunečních paprsků na solární panely a udržuje vertikální úhel.

ZAPOJENÍ PANELŮ

Panely můžete zapojit sériově nebo paralelně, abyste dosáhli vyššího výkonu. Při zapojování věnujte pozornost elektrickým parametrům solárního pole a ujistěte se, že parametry odpovídají požadavkům zařízení, ke kterému budou panely připojeny. Obecně je doporučeno zapojit solární panely sériově pro připojení k přenosné nabíjecí stanici.

Pokyny pro zapojení jsou uvedeny v kapitole **Instalace solárních panelů**

Péče a údržba

PRO ZACHOVÁNÍ OPTIMÁLNÍHO VÝKONU MODULU JE DOPORUČENA NÁSLEDUJÍCÍ ÚDRŽBA:

1. Pokud se na skleněném povrchu solárního panelu nahromadí prach, očistěte jej měkkou houbou nebo vlhkým hadrem. Chcete-li odstranit odolné nečistoty, můžete je otřít s použitím jemného čisticího prostředku. Doporučuje se čistit ráno a večer, kdy je sluneční svit slabý (intenzita ozáření $\leq 200 \text{ W/m}^2$).
2. Zabraňte hromadění listů a jiných nečistot na povrchu solárních panelů. Jinak dojde nejen k ovlivnění účinnosti výroby energie, ale také k nadměrnému lokálnímu proudu a spálení solárních komponentů.
3. Nejméně jednou za šest měsíců ověřte, že jsou elektrické a mechanické spoje čisté, bezpečně upevněné a nepoškozené.

BĚŽNÉ ZÁVADY A JEJICH ODSTRANĚNÍ

1. Celé uvedení do provozu a všechny opravy tohoto solárního systému musí provádět kvalifikovaný solární technik. Je třeba dodržovat pokyny pro údržbu všech součástí použitých v systému (jako jsou držáky, regulátory nabíjení, inventory, baterie atd.).
2. Před uvedením do provozu přezkoušejte sériové moduly systému.
3. Při zkoušení výkonu modulu ve venkovním prostředí nepřipojujte systém k zátěži a dbejte na bezpečnost osob.
4. Pokud dojde k abnormální výrobě energie, odstraňte problém podle následujících pokynů:
 - Zkontrolujte celou elektroinstalaci, abyste se ujistili, že zde nejsou žádné otevřené obvody nebo špatné spoje;
 - Zkontrolujte napětí naprázdno každého modulu;
 - Při kontrole napětí naprázdno nejprve zakryjte modul neprůhledným materiálem. Potom neprůhledný materiál odstraňte, změřte napětí naprázdno na svorkách a porovnejte údaje z obou měření.
5. Pokud se napětí na svorkách liší o více než 5 % od jmenovité hodnoty při intenzitě ozáření $\geq 700 \text{ W/m}^2$, ukazuje to na špatné elektrické zapojení.

Často kladené dotazy (FAQ)

1. Je panel vodotěsný?

Panel má stupeň krytí IP68. Pokud se panel namočí při dešti nebo náhodou spadne do vody, okamžitě zkontrolujte, zda se nedostala žádná voda do konektorů. Pokud ano, vysušte konektory hadrem a panel pak bude správně fungovat. Dávejte však pozor, aby se panel nenamočil do vody.

2. Proč solární panel při skutečném použití nedosahuje jmenovitého výkonu?

Je normální, že skutečný výkon nedosahuje výkonu jmenovitého. Ke jmenovitému výkonu se lze přiblížit korekcí následujících faktorů:

• Intenzita světla

Změny intenzity slunečního svitu způsobují kolísání výstupního výkonu nahoru a dolů. Skutečný výkon se blíží ke jmenovitému výkonu při použití v poledne za slunečného dne, kdežto brzy ráno nebo odpoledne je nižší než jmenovitá hodnota. Množství slunečního světla, které dopadá na panel, ovlivňují také povětrnostní podmínky. Mnohem méně pravděpodobné, že dosáhnete jmenovitého výkonu, je například za mlhy, při zatažené obloze nebo za deště.

• Povrchová teplota

Povrchová teplota solárního panelu má vliv na jeho výkon. Čím nižší povrchová teplota, tím lepší je výkon. Například při použití solárních panelů v zimě je výkon obvykle vyšší než v létě. Během léta dosahují solární panely zpravidla teplot blízkých 60 °C (140 °F). Tím se snižuje jmenovitý výkon o 10–15 %, přestože na panel dopadá více světla.

• Úhel světla

Když jsou solární panel a úhel světla navzájem kolmé, lze dosáhnout lepšího výkonu. Za zvláštních podmínek instalace (např. na střeše obytného vozu) však lze solární panel použít jen ve vodorovné poloze; to znemožňuje dosáhnout kolmosti ke slunečnímu světlu, což vede ke ztrátě výkonu přibližně 5–15 %.

• Zakrytí světla

Při použití solárních panelů se snažte zajistit, aby povrch nebyl zakrytý (včetně přečnívání) cizími předměty, sklem apod., protože by to způsobilo výrazný pokles výkonu.

3. Proč můj panel nevyrábí elektřinu?

Ujistěte se, že je zapojení správné, svorky jsou utažené a podmínky okolního prostředí, včetně slunečního světla, jsou ideální pro výrobu solární energie. Pokud panel ani po vyloučení výše uvedených bodů stále nevyrábí žádnou energii, požádejte o pomoc oficiální zákaznický servis společnosti EcoFlow.

4. Jaká jsou bezpečnostní opatření pro používání solárních panelů?

Solární panel je vyroben z monokrystalické silikonové desky. Během instalace a používání ho neupusťte na zem ani nepoužívejte nástroje, které by tloukly do povrchu. Na solární panel nestoupejte ani nesedejte, aby se nerozbila monokrystalická silikonová deska, což by ovlivnilo její použitelnost. Jiné než přirozené poškození má za následek ztrátu platnosti záruky.

5. Mohu použít solární panely různých specifikací v kombinaci?

Ano, ale nedoporučuje se to. Různé regulátory akumulace energie mají různé požadavky a omezení na výstupní výkon solárních panelů. Při použití solárních panelů s různými hodnotami proudu v sérii dojde k omezení proudu, které následně znemožní uvolnit maximální výstupní výkon a může dokonce vést k omezujícímu efektu 1+1<2.

- 6. Mohu zapojit solární panely paralelně?**
Ano. Paralelní zapojení může zdvojnásobit proud a zvýšit výkon. Pro lepší určení počtu paralelně zapojených solárních panelů se můžete podívat na požadavky na solární regulátory a akumulátory energie, abyste se ujistili, že podporují vyšší hodnoty vstupního proudu. Kromě toho je třeba dbát na výběr vodičů s vhodným průměrem pro bezpečné zapojení podle změn výstupního proudu.
- 7. Je nutné solární panely často čistit?**
Ano. Při dlouhodobém používání venku jsou solární panely náchylné ke hromadění prachu a cizích materiálů na povrchu, což způsobuje určitý stupeň zakrytí světla a snižuje výstupní výkon výroby energie. Časté čištění udržuje povrch solárního panelu čistý a nezakrytý, takže umožňuje lepší výstupní výkon solárního panelu.

Co je v krabici

1. Pevný solární panel EcoFlow 520 W
2. Stručný návod, bezpečnostní pokyny a záruční list

Příslušenství

Solární nabíjecí kabel XT60i
(3,5 m)



Prodlužovací solární kabel



Paralelní solární propojovací kabel



Specifikace

Parametry

Model	EF-SG-520
Jmenovitý výkon	520 W (± 5 W)
Napětí naprázdno	47 V
Zkratový proud	13,4 A
Maximální provozní napětí	40,1 V
Maximální provozní proud	13 A
Teplotní součinitel jmenovitého výkonu	-0,30 %/°C
Teplotní součinitel napětí naprázdno	-0,25 %/°C
Teplotní součinitel zkratového proudu	0,045 %/°C
Maximální napětí systému	1500 VDC (UL)
Maximální proud pojistky	25 A

Specifikace

Čistá hmotnost	ca 24,6 kg (54,2 lbs)
Rozměry	2094 × 1134 × 30 mm (82,4 × 44,6 × 1,2 in.)

- Standardní zkušební podmínky: 1000 W/m² (92,9 W/ft²), AM1.5, 25 °C (77 °F)
- Když je teplota příliš vysoká nebo příliš nízká, změní se napětí naprázdno a zkratový proud panelu.

Bezpečnostní pokyny

ODMÍTNUTÍ ODPOVĚDNOSTI

Před použitím výrobku si přečtete dokument o výrobku a ujistěte se, že jste mu plně porozuměli. Po přečtení si tento dokument uschovejte pro budoucí použití. Nesprávné použití tohoto výrobku může způsobit závažné zranění vás samotných nebo jiných osob, nebo způsobit poškození výrobku a jiné škody na majetku. Jakmile začnete používat tento výrobek, má se za to, že jste pochopili, schválili a přijali všechny podmínky a obsah tohoto dokumentu. Společnost EcoFlow neodpovídá za žádné škody způsobené tím, že uživatel nepoužil výrobek v souladu s dokumentací výrobku.

V souladu se zákony a předpisy si společnost EcoFlow vyhrazuje právo na konečný výklad tohoto dokumentu a všech dokumentů týkajících se výrobku. Tento dokument může být změněn (aktualizace, revize nebo zrušení platnosti) bez předchozího upozornění. Nejnovější informace o výrobcích naleznete na oficiálních webových stránkách společnosti EcoFlow:

<https://www.ecoflow.com/>.

INSTALACE

1. Tento solární systém musí být nainstalován firmou kvalifikovanou pro instalaci solárních systémů.
2. Nedemontujte vlastními silami modul nebo identifikační štítek, jinak může ztratit platnost záruka.
3. Zajistěte, aby byly použity námi dodané instalační komponenty (včetně konektorů, propojovacích kabelů a držáků). Před instalací musí být solární panel zcela zakrytý neprůhledným materiálem a musí být odpojeny kladné a záporné svorky, aby se zabránilo výrobě elektrické energie.
4. Pečlivě zkontrolujte, zda solární panel nemá rozbité sklo nebo poškozenou zadní stranu. Pokud ano, okamžitě ho přestaňte instalovat nebo používat.
5. Během instalace nenoste žádné kovové šperky a používejte jen izolované nástroje schválené pro elektrickou instalaci.
6. Při sériové nebo paralelní instalaci více solárních panelů musí průřez kabelu a kapacita konektoru odpovídat maximálnímu zkratovému proudu systému.
7. Neinstalujte moduly v blízkosti otevřených plamenů nebo hořlavin či výbušnin. Neinstalujte solární systém na místech s ponořením do vody, zavodňovacími zařízeními nebo sprinklery.
8. Nedovolte dětem, aby se přiblížily k místu instalace nebo se dotýkaly jakýchkoli elektrických modulů.
9. Nestoupejte na solární panel ani na žádné jeho části.
10. Nepoužívejte ostré nástroje k nařezávání, řezání, krájení nebo rozřezávání modulu, zejména zadní desky.
11. Při instalaci na střechu a na zem musíte dodržovat místní a národní předpisy.
12. Při instalaci na střechu nebo karoserii vozidla nezapomeňte nechat mezeru mezi solárním panelem a střechou nebo karoserií, aby se usnadnilo proudění vzduchu a odvádění tepla.

POUŽITÍ

1. Klasifikace nadproudové ochrany modulu se vztahuje ke stejnosměrným pojistkám.
2. Nezapojujte ani neodpojujte žádné systémové konektory, pokud je obvod zatížený.
3. Ujistěte se, že klasifikace požární odolnosti systému odpovídá normě, dodržujte místní předpisy o elektrické bezpečnosti a podle potřeby zkonfigurujte příslušenství modulu (např. pojistky, jističe, uzemňovací konektory atd.).
4. Dbejte na to, aby byl prostor instalace systému solárních panelů dobře větraný a aby byly konektory čisté a suché.
5. Všechny spoje solárního systému musí být utěsněné, aby se zabránilo zvlhnutí.
6. Během instalace a používání solárního systému dbejte na dodržování bezpečnostních předpisů pro všechny ostatní moduly v systému, včetně propojovacích vodičů a kabelů, konektorů, řídicích jednotek, regulátorů nabíjení, invertorů, akumulátorů a dalších dobíjecích baterií.
7. Nenanášejte na povrch solárního panelu, který přijímá světlo, žádné látky, které by mohly světlo blokovat (např. barvy, lepidla apod.).
8. Nezařazujte přímo povrch modulu uměle zesíleným slunečním světlem.
9. Během používání nepokládejte na solární panel těžké předměty, aby nedošlo k jeho poškození.

Prohlášení o shodě s předpisy FCC

Jakékoli změny nebo úpravy, které nejsou výslovně schváleny stranou odpovídající za shodu, mohou vést ke ztrátě platnosti oprávnění uživatele používat zařízení.

Toto zařízení splňuje požadavky části 15 pravidel FCC. Provoz je podmíněn následujícími dvěma podmínkami:

- (1) Toto zařízení nesmí způsobit škodlivé rušení, a
- (2) toto zařízení musí být odolné proti veškerému přijímanému rušení, včetně rušení, které může způsobit nežádoucí fungování.

Poznámka: Toto zařízení bylo zkoušeno a shledáno vyhovujícím limitům pro digitální zařízení třídy B podle části 15 pravidel FCC. Tyto limity jsou navrženy tak, aby poskytovaly přiměřenou ochranu proti škodlivému rušení v rezidenčním prostředí. Toto zařízení generuje, používá a může vyzařovat vysokofrekvenční energii, a pokud není nainstalováno a používáno v souladu s pokyny, může způsobit škodlivé rušení rádiové komunikace. Neexistuje však žádná záruka, že se rušení v konkrétní instalaci nevyskytne. Pokud toto zařízení způsobuje škodlivé rušení rozhlasového nebo televizního příjmu, což lze zjistit vypnutím a opětovným zapnutím zařízení, doporučujeme uživateli, aby se pokusil rušení odstranit jedním nebo více z následujících opatření:

- Přesměrujte nebo přemístěte přijímací anténu.
- Zvětšete oddělení mezi zařízením a přijímačem.
- Zapojte zařízení do zásuvky v jiném obvodu, než v kterém je zapojen přijímač.
- Požádejte o pomoc prodejce nebo zkušeného radio/televizního technika.

Prohlášení ISED

Toto zařízení splňuje normy RSS, a proto se na něj nevztahuje licence Industry Canada. Provoz je podmíněn následujícími dvěma podmínkami:

- (1) toto zařízení nesmí způsobit rušení, a
- (2) toto zařízení musí být odolné proti veškerému rušení, včetně rušení, které může způsobit nežádoucí fungování zařízení.

Tento digitální přístroj třídy B odpovídá kanadské normě CAN ICES(B) / NMB(B).

Recyklace

Toto označení znamená, že tento výrobek nesmí být v EU likvidován společně s jiným domovním odpadem. Tento výrobek řádně recyklujte, abyste předešli možnému poškození životního prostředí nebo ohrožení lidského zdraví nekontrolovanou likvidací odpadu a abyste podpořili udržitelné opětovné využívání materiálových zdrojů. Odevzdejte použitý výrobek na vhodném sběrném místě nebo se obraťte na prodejce, u kterého jste tento výrobek zakoupili. Prodejce přijímá použité výrobky a odevzdává je do recyklačního zařízení, které je šetrné k životnímu prostředí. Informace o likvidaci elektrických a elektronických zařízení naleznete na těchto webových stránkách: <https://eu.ecoflow.com/pages/electronic-devices-disposal>



Společnost EcoFlow Inc. tímto prohlašuje, že zařízení typu solární panel je ve shodě se směrnicemi 2014/30/EU, 2011/65/EU (RoHS), (EU) 2015/863 (RoHS). Úplné znění EU prohlášení o shodě je k dispozici na následující internetové adrese.

EU: <http://www.ecoflow.com/eu/eu-compliance>



STABLECAM s.r.o.

Doubravice 110 | 533 53 Pardubice

Tel: 466 260 133 | Fax: 466 260 132

e-mail: info@stablecam.com

www.stablecam.com